



LESY!!!

**OSTRAVSKÉ
MĚSTSKÉ
LESY A ZELEŇ s.r.o.**

Uýnoční zpráva za rok 2019

OSTRAVA!!!



Obsah výroční zprávy

Úvodní slovo

Úvodní slovo jednatele společnosti	3
Úvodní slovo předsedy dozorčí rady	5

Základní údaje společnosti

Identifikační údaje společnosti	7
Orgány společnosti	7
Hlavní předměty podnikání	7

Zpráva o vývoji společnosti

Zpráva o vývoji společnosti	8
-----------------------------	---

Ekonomické údaje

Vývoj ekonomiky (grafy)	11
Výkaz zisku a ztráty	14
Rozvaha	17
Příloha k roční účetní závěrce	21

Organizační struktura

Organizační struktura účetní jednotky	22
---------------------------------------	----

Akce pro veřejnost

Akce pořádané v roce 2019 pro veřejnost	35
---	----

Zpráva o činnosti dozorčí rady

Zpráva o činnosti dozorčí rady za rok 2019	36
--	----

Zpráva o vztazích

Zpráva o vztazích mezi propojenými osobami	38
--	----

Zpráva auditora

Zpráva nezávislého auditora o účetní závěrce	45
--	----



Vážené dámy, vážení pánové, obchodní partneři,

hospodaření městské společnosti stojí od roku 2019, na rozdíl od předcházejících dvaceti let, na dvou pilířích podnikatelské činnosti. Tím prvním je tradiční lesnická činnost a tím druhým a podstatným pilířem je činnost v oblasti údržby veřejné zeleně, zahrnující v sobě nejenom běžnou činnost v oblasti údržby zeleně, ale taky činnosti v oblasti sadovnictví a zahradnických prací. Právě tento segment činnosti je tím klíčovým ekonomickým pilířem, o němž se v současné době opírá strategie podnikatelské činnosti obchodní společnosti Ostravské městské lesy a zeleň, s.r.o.

Jsem přesvědčen, že při hodnocení následujícího roku budeme pochvalně psát rovněž o třetím pilíři podnikatelské činnosti, a tím by měla být úspěšně se rozvíjející dřevařská výroba. Vzhledem k tomu, co se odehrává v posledních letech v lesnickém a dřevařském oboru v celé České republice, je bezesporu změna předmětu podnikatelské činnosti, která započala v roce 2018, záchranným člnem pro městskou společnost. Díky transformačnímu procesu schválenému Radou města Ostravy, již není společnost ze sta procent závislá jen na ekonomických výsledcích lesnické činnosti.

Dovolte mi nyní krátkou exkurzi do tohoto dění, které se odehrává ve výše uvedených oborech v posledních letech. Celá Česká republika se potýká již od roku 2014 s obdobím výrazného sucha doprovázeného rekordními teplotami, nepravidelnou a nedostatečnou intenzitou srážek, což má v konečném důsledku za následek chřadnutí jehličnatých porostů na území celé republiky. Oslabené smrkové porosty jsou následně napadány kůrovcem. Problémy se zdravotním stavem kvůli změně klimatu můžeme pozorovat ovšem u celé řady dalších dřevin, jako například u borovice, jasanu, olší, buku a třeba i u modřínu. Můžeme říci, že tento proces se odehrává z části i v lesích v majetku statutárního města Ostravy.

Rozsáhlá kůrovcová kalamita, která nemá v historii naší země období, způsobila enormní převis nabídky jehličnatého dříví na trhu se surovým dřívím a tím zákonitě vyvolaný dramatický propad realizačních cen jehličnatého dříví. V průběhu posledního roku je cenový pokles u jehličnatého dříví téměř 50%. Za této situace je zřejmé, že vlastníci lesů nemohou bez pomoci státu tuto situaci ekonomicky ustát. Naštěstí si stát tuto situaci uvědomuje, o čemž svědčí vládou České republiky schválené tzv. opatření obecné povahy, na základě kterého mohou vlastníci lesů žádat o finanční příspěvek na zmírnění následků kůrovcové kalamity. Tyto finanční příspěvky jsou vypláceny vlastníkům lesů za každý m³ vytěženého jehličnatého dříví, a to počínaje IV. čtvrtletím roku 2017. Společnost Ostravské městské lesy a zeleň, s.r.o. se taktéž zařadila mezi příjemce těchto příspěvků. Je ovšem třeba podotknout, že zmiňované příspěvky zdaleka nekryjí náklady spojené s obnovou a výchovou nově založených porostů po kalamitách.

Na základě výše uvedeného je zřejmé, že pokud by byla městská společnost závislá pouze na výnosech z lesnické činnosti, dostala by se zřejmě v průběhu následujících let, a to po vyčerpání rezervy na pěstební činnost, do existenčních potíží, což je bohužel obrázek mnoha lesních majetků v současné době.

O to více nás těší pohled na hospodářský výsledek roku 2019. Můžeme konstatovat, že všechny ekonomické parametry nastavené zakladatelem prostřednictvím podnikatelského plánu pro rok 2019 byly splněny, a to včetně jmenovitých úkolů. Plánovaný hospodářský výsledek ve výši 834 tis. Kč byl překročen o 32 % a dosáhl úrovně 1 105 tis Kč po zdanění. Management společnosti pokládá za přínosné zašetření těžebního fondu, stejně jako tomu bylo v předcházejících deseti letech. Plánovaná těžba dříví pro rok 2019 ve výši 5944 m³ byla naplněna pouze na 63 % a dosáhla tak úrovně 3749 m³. Výpadek v tržbách za dříví způsobený snížením objemu těžby dříví v porostech ve vlastnictví statutárního města Ostravy byl nahrazen tržbami za služby realizované v oblasti údržby zeleně a realizací tzv. zelených projektů.

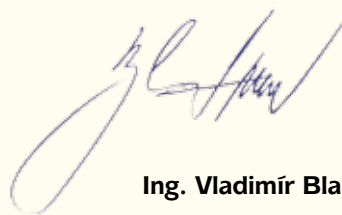
Na základě výše prezentovaných čísel z těžební činnosti je zřejmé, že management společnosti klade z pohledu lesnického hospodaření dlouhodobě důraz na podporu celospolečenských funkcí lesů na úkor funkce hospodářské. Prioritou je pro nás uplatňování šetrného způsobu hospodaření v lesích a rozvíjení jejich estetické a rekreační hodnoty.

Pokud chceme i do budoucna tento přístup praktikovat potřebuje obchodní společnost Ostravské městské lesy a zeleň, s.r.o. výrazně posílit svou pozici v oblasti údržby veřejné zeleně a v samotné realizaci tzv. zelených projektů, zadávaných Statutárním městem Ostrava městské firmě v tzv. režimu In House.

Doufáme, že jsme realizací některých zelených projektů v roce 2019 přesvědčili vedení Statutárního města Ostrava a některých městských obvodů, že jsme schopni jako městská společnost nabídnout kvalitní služby právě v tomto segmentu činnosti, který by se měl do budoucna stát strategickým pilířem její hospodářské činnosti, tak jak je naznačeno v úvodu tohoto materiálu.

Z našeho pohledu mezi úspěšné projekty realizované v roce 2019 můžeme zařadit například projekty, týkající se revitalizace pravého břehu řeky Ostravice, revitalizace areálu bývalého koupaliště v městském obvodu Radvanice a Bartovice, obnovy běžeckých okruhů v Porubském lesoparku, výsadby stromů a extenzivních záhonů na Sokolské třídě, revitalizace parku U Káňů v Radvanicích, revitalizace plochy na ulici Hvězdná v Radvanicích a revitalizace sadu kpt. Jaroše v Bartovicích.

Dovolte mi závěrem poděkovat jménem obchodní společnosti Ostravské městské lesy a zeleň, s.r.o. všem obchodním partnerům za spolupráci v roce 2019. Poděkování patří zároveň členům dozorčí rady, členům Rady města Ostravy, jakož i všem spolupracujícím odborům magistrátu města Ostravy.



Ing. Vladimír Blahuta

Jednatel společnosti



Vážené dámy, vážení pánové, obchodní partneři,

hospodářský výsledek roku 2019 byl z pohledu dozorčí rady obchodní společnosti Ostravské městské lesy a zeleň s.r.o. očekáván zajisté se stejným napětím jako jejím managementem. Důvodem k jistému napětí byla skutečnost, že rok 2019 byl prvním rokem kdy městská společnost fungovala plně v tzv. režimu In House.

Dozorčí rada proto od samého počátku bedlivě sledovala kroky managementu společnosti, týkající se sestavování podnikatelského plánu pro rok 2019 a taktéž sledovala jeho průběžné plnění.

Dozorčí radě byly pravidelně předkládány jednatelem společnosti přehledy o plnění jednotlivých zakázek, jež se staly podkladem k sestavení ročního plánu tržeb společnosti, a taktéž byla podrobena důkladnému rozboru účast obchodní společnosti v otevřených výběrových řízeních, ať již šlo o účast úspěšnou, ale taktéž o účast s opačným výsledkem, a to s cílem najít případnou příčinu neúspěchu.

Dozorčí rada na základě svého mandátu rovněž kontrolovala dodržování usnesení Rady města Ostravy ve vztahu k redukci podnikatelské činnosti obchodní společnosti Ostravské městské lesy a zeleň, s.r.o.

Dalším bodem, na který byla upřena pozornost dozorčí rady, byla kontrola naplňování podnikatelských aktivit obchodní společnosti, a ujištění se, zda jsou realizovány v souladu se schválenou tzv. novou koncepcí obchodní společnosti.

Jsem velice rád, že se managementu společnosti podařilo v uplynulém roce projít všemi úskalími v její podnikatelské činnosti a splnit všechny důležité parametry podnikatelského plánu pro rok 2019.

Pozitivně lze vnímat především pohled na překročený hospodářský výsledek za uplynulý rok. Plánovaný hospodářský výsledek ve výši 834 tis. Kč byl výrazně překročen a dosáhl v konečné fázi úrovně 1 105 tis. Kč.

Je třeba taktéž ocenit práci managementu společnosti, jelikož dosažený hospodářský výsledek byl splněn i přes výpadek objemu tržeb za dříví, způsobený tím, že značná část porostů v majetku statutárního města Ostravy určená k těžbě dříví, zůstala těžebních zásahů ušetřena.

Za úspěch lze bezesporu pokládat i to, že společnost byla schopna ze své podnikatelské činnosti vygenerovat finanční prostředky na pokrytí nákladů péstební činnosti, kterou tvoří pestrá škála výkonů, souvisejících s obnovou a výchovou lesních porostů po kalamitách.

Stejně tak lze pozitivně vnímat navýšení finančních prostředků na rezervním fondu péstební činnosti, určeném na obnovu porostů a jejich následnou péči, který je tvořen v souladu se zákonem.

Mé hodnocení se do této chvíle týkalo především lesnické činnosti, kterou zajišťuje městská společnost na lesním majetku statutárního města Ostravy, a proto mi dovoluji krátké zastavení u prací v oblasti údržby veřejné zeleně a realizací tzv. zelených projektů.

Musím přiznat, že je docela příjemné sledovat některá místa v našem městě, která byla v uplynulém roce zkrášlena díky kvalitní práci společnosti Ostravské městské lesy a zeleň, s.r.o. Mohu jmenovat například okolí řeky Ostravice od Sýkorova mostu až k místní loděnici, areál bývalého koupaliště v Radvanicích, nebo výsadbu stromů a květinových záhonů na Sokolské třídě vedoucí kolem nové radnice.

Jsem přesvědčen že se postupně podaří managementu společnosti a všem jeho zaměstnancům přesvědčit mnohé zadavatele prací, že tato městská společnost je garantem seriózního jednání a vysoké kvality poskytovaných služeb, a že takovýchto projektů realizovaných městskou společností bude do budoucna jen přibývat.

Závěrem bych chtěl z postu předsedy dozorčí rady, a to na základě její kontrolní činnosti, konstatovat, že lesní majetek ve vlastnictví statutárního města Ostravy, svěřený do správy obchodní společnosti Ostravské městské lesy a zeleň, s.r.o. je spravován s péčí řádného hospodáře.

Rovněž i ostatní nemovitý majetek ve vlastnictví statutárního města Ostravy, který má společnost ve správě, je využíván v souladu s představami zřizovatele a s náležitou péčí.

Zároveň mohu konstatovat, že dozorčí rada při své pravidelné kontrolní činnosti neshledala žádné závažné nedostatky, týkající se řízení a vedení společnosti. V rámci svých pravidelných zasedání dohlížela na výkon činnosti jednatele obchodní společnosti a může konstatovat, že ani v tomto případě nebyly shledány žádné závažné nedostatky.

Součástí výroční zprávy je zpráva o činnosti dozorčí rady, jejímž obsahem jsou všechna témata projednávaná na jednotlivých zasedáních dozorčí rady v roce 2019.

Dozorčí rada zároveň konstatuje, že prozkoumala v souladu se stanovami společnosti řádnou účetní závěrku za rok 2019, včetně zprávy auditora. Dozorčí rada dále projednala zprávu o vztazích mezi propojenými osobami za rok 2019 a může konstatovat, že z tohoto pohledu nebyly shledány žádné nedostatky. Dozorčí rada se rovněž zabývala návrhem společnosti, týkající se rozdělení zisku za účetní rok 2019. Přijala k uvedeným bodům své usnesení a učinila závěrečné doporučení vlastníkově této společnosti, tedy Statutárnímu městu Ostrava.

Dovoluji mi závěrem poděkovat všem členům dozorčí rady za součinnost a spolupráci v uplynulém roce. Poděkování patří rovněž managementu společnosti, stejně jako jejím zaměstnancům za dosažené hospodářské a pracovní výsledky v uplynulém roce.



Ing. Zdeněk Nytra

předseda dozorčí rady



Základní údaje o společnosti

IDENTIFIKAČNÍ ÚDAJE SPOLEČNOSTI

OBCHODNÍ FIRMA	Ostravské městské lesy a zeleň, s.r.o.
SÍDLO	Antonína Brože 3124/2, Ostrava – Zábřeh
IČ	25816977
PRÁVNÍ FORMA	společnost s ručením omezeným
DATUM VZNIKU	2. července 1998
ZÁPIS V OBCHODNÍM REJSTŘÍKU	OR Krajského soudu v Ostravě, oddíl C, vložka 18537
SPOLEČNÍK	Statutární město Ostrava

ORGÁNY SPOLEČNOSTI

STATUTÁRNÍ ORGÁN – JEDNATEL	Ing. Vladimír Blahuta
DOZORČÍ RADA VE SLOŽENÍ KE DNI 31. 12. 2019:	
PŘEDSEDA	Ing. Zdeněk Nytra
MÍSTOPŘEDSEDA	JUDr. Ondřej Ručka
ČLEN	Petr Veselka

HLAVNÍ PŘEDMĚTY PODNIKÁNÍ

- odborná správa lesního majetku
- služby v oblasti lesnictví
- služby v oblasti údržby zeleně
- těžba, zpracování, výkup a obchod surovým dřívím
- dřevařská výroba, prodej řeziva a výrobků ze dřeva
- silniční nákladní motorová doprava
- technické poradenství v oblasti lesnictví
- projektová činnost ve výstavbě
- lesní školkařství
- pořádání odborných kurzů a školení včetně lektorské činnosti

Zpráva o vývoji společnosti za rok 2019

Čas plyne jako voda a my se po roce opět scházíme u výroční zprávy, abychom se poohlédli zpět za dalším, v pořadí již 27. rokem existence společnosti. Uplynulý rok by se dal po přechodu do tzv. in-house režimu a prvních zkušenostech s fungováním nového modelu charakterizovat jako rok ekonomické prosperity, stability a jistoty. Zcela nepochybně k tomuto přispěla změna podnikatelské strategie, kterou společnost přehodnotila už dříve v roce 2018, když začala cíleně opouštět v lesnictví nejistý komerční sektor. Připomeňme si tedy v kostce důležité okamžiky minulého období, které měly zásadní dopad na vývoj společnosti.

Abychom mohli některé kroky s odstupem času vyhodnotit, musíme si nejdříve přiblížit a popsat stav, v jakém se obecně české lesy a lesnictví vůbec nachází. Podstatným faktorem je přitom měnící se klima, které zásadním způsobem ovlivňuje zdravotní stav lesů České republiky. Od roku 2015 lesy sužují každoroční sucha, která jsou důsledkem buď nevyrovnaných srážek v průběhu roku nebo přímo srážkového deficitu. Sucho je navíc doprovázeno postupně rostoucími průměrnými teplotami. Na tyto změny klimatu, spočívající v nedostatku srážek a současném oteplování, nejsou jehličnaté lesy, zejména pak ty smrkové, schopné adekvátně reagovat. Oslabené porosty dále chřadnou a postupně buď usychají nebo jsou napadány hmyzími škůdci, především podkorním hmyzem, který reprezentuje známý kůrovec. Situace se stává vážnou. V dubnu je postiženo kůrovcovou kalamitou sedm krajů republiky, o čtyři měsíce později již devět a na sklonku roku je to s výjimkou území hlavního města Prahy už celá republika. Výsledkem je rajonizace lesů, při níž jsou postupně vyhlášovány kalamitní tzv. červené zóny s režimem odchylným od lesního zákona. V rámci resortu zemědělství jsou průběžně vydávána opatření obecné povahy, která mají vlastníkům lesa usnadnit hospodaření v lesích v době kůrovcové kalamity. Na tento negativní vývoj reaguje i legislativa, která doznává podstatných změn, jenž mají dopad i na lesní majetek města Ostravy. Ministerstvo zemědělství vydalo nový prováděcí předpis – vyhlášku o rámcovém vymezení hospodářských souborů, která zásadně mění pohled na les a reflektuje na současný stav lesů a probíhající změny klimatu. Do budoucna přinese změnu druhové skladby i v ostravských lesích.

Sekundárním problémem při rekordních kalamitních těžbách je zajištění odbytu dříví, kterého je na trhu nadbytek. Převyšující nabídka má za následek rapidní propad cen jehličnatého dříví, a to ve všech sortimentech. Po usilov-

ném naléhání vlastníků lesů, doprovázeném průtahy ze strany státu, nakonec ministerstvo zemědělství přichází s pomocí ve formě finanční kompenzace na zmírnění dopadů kůrovcové kalamity. V rámci Sdružení vlastníků obecních a soukromých lesů tuto náhradu aktivně prosazovala i naše společnost, která je dlouholetým členem tohoto sdružení. Společnost se taktéž musela vypořádat se skutečností, že vlivem masivních těžeb se paralelně s tímto zvýšila poptávka po sadebním materiálu. Nedostatek sazenic, zejména listnatých, se stal celorepublikovým problémem. V tomto ohledu společnost velmi dobře situaci odhadla a potřebný reprodukční materiál si včas obstarala. Nedostatek sadebního materiálu bude přetrvávat i v následujících letech. Do budoucna to vede k úvahám a zamyšlení se nad novým přístupem zajištění sazenic. Jako ideální řešení se jeví smluvní vypěstování v blízkosti lesního majetku dle našeho požadavku. Toto je aktuální i z toho pohledu, že doposud současný dodavatel expedoval sazenice až ze vzdálených Čech. Právě i dlouhý transport má významný vliv na kvalitu sazenic a celkovou ujmavost. Bohužel u části dodávky jsme loni zaznamenali vysoké ztráty, a to i přesto, že období výsadby, měsíce duben i květen, byly srážkově nadprůměrné.

Nyní několik slov k jednotlivým střediskům. Středisko lesní výroby se dlouhodobě orientuje na zakázky pro statutární město Ostrava a mnohé další subjekty, spočívající zejména v realizaci rizikového kácení a obdobných služeb v komunální oblasti. Skrze jednotlivé revíry je pak zajišťováno hospodaření na svěřeném lesním majetku a plnění funkcí lesa. Lesy jsou spravovány s péčí řádného hospodáře. Lesní těžby vykazují setrvalý až mírně klesající trend. Těžiště těchto těžeb se pozvolna přesouvá z těžeb nahodilých do úmyslných (obnovních i výchovných), a to především do listnaté hmoty. Je to proto, že zastoupení smrku se pohybuje nyní okolo 7%. Kůrovcová kalamita v ostravských lesích tak nehrozí. Vloni společnost vytěžila 3749 m³ dříví. Toto je čtvrtý nejnižší objem v její historii. O přetěžování nebo dokonce drancování lesů nemůže být ani řeč. Roční schválený etát podle lesního hospodářského plánu je necelých 6000 m³. Těžby se v posledních letech pohybují na úrovni 60–70 % etátu. Ani zdaleka tak není těžební etát využíván. Je to přesně naopak, společnost lesy šetří. Shodou okolností poprvé v loňském roce, bylo ze strany města přistoupeno ke schvalování plánu těžeb na následující rok. Důvodem jsou zřejmě obavy, možná prevence a opatrnost, neboť těžební zásahy jsou veřejností vždy vnímány negativně. Konkrétní plánované zásahy byly ze strany odboru životního

prostředí citlivě posouzeny. Až na drobné korekce byl plán téměř v původní podobě schválen. Ukazuje to na oprávněnost realizace obnovních těžeb, která je neodmyslitelnou a nedílnou součástí obnovy lesa. Zpravidla se totiž jedná o porosty se špatným zdravotním stavem, vyšším věkem a nízkým zakmeněním. Často se také musí u starších porostů v hojně navštěvovaných lesích vyhodnotit bezpečnostní rizika. S nízkými těžbami pak korespondují následné objemy pěstební činnosti v jednotlivých výkonech. Zalesňování, ochrana lesních kultur proti buřeni a zvěři, úklid klestu nebo čištění pasek jsou bez větších výkyvů na běžných ročních objemech. Snad jen oplocování kultur v loňském roce vybočuje z normálu, což bylo zapříčiněno motivací v podobě dotační pobídky.

Středisko údržby zeleně se v loňském roce stalo pomyslným motorem společnosti. Kromě zajištění rekreačních funkcí lesa na obhospodařovaném majetku se specializuje na službovou činnost, a to zejména pro Statutární město Ostravu a městské obvody. Na rostoucí objemy zakázek se středisko připravilo již dříve, ale i v průběhu roku se ještě vybavovalo potřebnou technikou a posilovalo personálně za účelem zajištění dostatečných pracovních kapacit. Mezi stěžejní zakázky patřila údržba zeleně v městském obvodu Ostrava - jih, ozelenění areálu bývalého koupaliště v Radvancích nebo úprava nábřeží Ostravice. K tomuto výčtu nutno přičíst řadu dalších akcí, jako například vybudování běžecké dráhy s vybavením v lesoparku Březí nebo zajišťování zimní údržby. Hovoříme-li o významných akcích a počínech loňského roku, nelze nezpomenout myšlenku Křížové cesty. Ta byla s pomocí finanční sbírky realizována na podzim. 14 zastavení spolu s instalací monumentálního dřevěného kříže v lokalitě Starobělských Lurd si velmi rychle získalo patřičný ohlas a stalo se vyhledávaným místem návštěvníků Bělského lesa. Další projekty ke zvelebování a zatraktivnění příměstských lesů jsou připraveny. Aby však mohly být uskutečněny, probíhají intenzivní jednání s Lesy České republiky, s.p., o směnách pozemků. Majetková držba je zatím překážkou. Vzniknout by tak časem mohla naučná stezka Cesta vody nebo by mohla být konečně započata rekonstrukce klíčové páteřní komunikace přes Bělský les. Společnost právě kvůli projektům vytvořila nové pracovní místo. Do této pozice byl obsazen tzv. městský zahradník.

Po několika letech se postupně opět rozjíždí provoz na středisku přidružené dřevařské výroby. Jsou pro to minimálně dva rozumné argumenty. Tím prvním je fakt, že při realizaci řady projektů je zapotřebí řešit současně i mobiliář,

ktej je jejich součástí a tyto prvky jsou vesměs ze dřeva. Tím druhým je skutečnost, že ceny surového dříví se propadly a daleko větší ekonomický přínos má pro společnost hotový výrobek, do kterého se promítá přidaná hodnota. Společnost jinak i nadále příměstské lesy vybavuje novými parkovými prvky a provádí také jejich opravy a údržbu. Za tím účelem bylo rozhodnuto o koupi nové pásové pily. Investice by měla zlepšit do té doby již nevyhovující kvalitu pořezu a rozšířit možnosti zpracování dříví s cílem dalšího uplatnění v rámci stolařské výroby.

Stále velké popularitě se těší naše lesní škola. Její obliba u dětí školního i předškolního věku roste, o čemž svědčí plná rezervace na celé týdny i měsíce dopředu. Výukové programy v lesním prostředí městské děti přitahují. Lesní škola se kromě lesní pedagogiky také zapojuje do mnoha akcí konaných pro širokou veřejnost. Hovoříme-li o nich, namátkou uvedme například tradiční Den v lese. Na řadě akcí se společnost podílí nebo je podporuje. Mezi ně patří třeba letní táboráky, stavění Májky, výsadby Sadů mladých nebo účast na Festivalu dřeva apod.

Společnost také věnuje velkou pozornost dotacím. Pro lesnictví v regionu se otevřel dotační titul, který nově v roce 2019 vyhlásil Moravskoslezský kraj na podporu hospodaření v lesích. Dalším zdrojem finančních prostředků, plynoucích do lesů v minulém roce, byly dotace ze státního rozpočtu dle Nařízení vlády č. 30/2014. Na základě již dříve avizované legislativní změny se rozšířil soubor dotovaných dřevin, čímž došlo v minulém období k navýšení objemu příspěvků. O kompenzacích na zmírnění dopadů kůrovcové kalamity již byla řeč.

S ohledem na dosažený hospodářský výsledek můžeme spokojeně konstatovat, že rok 2019 naplnil v mnoha směrech naše očekávání a potvrdil, že orientace na poskytování služeb, zejména pak v oblasti zeleně, je správná cesta, kterou se společnost ubírá. Toto platí zvláště za současné situace, kdy je české lesnictví v krizi.

Závěrem dovolte za dobrou spolupráci poděkovat představitelům Statutárního města Ostravy, zejména pak odboru ochrany životního prostředí a odboru hospodářské správy majetku, dále všem městským obvodům, Moravskému lesnickému klastru, stejně jako všem obchodním partnerům. V neposlední řadě patří upřímné poděkování zaměstnancům společnosti za vykonanou práci a dosažené výsledky.

Ing. Dalibor Šulěr

výrobní náměstek

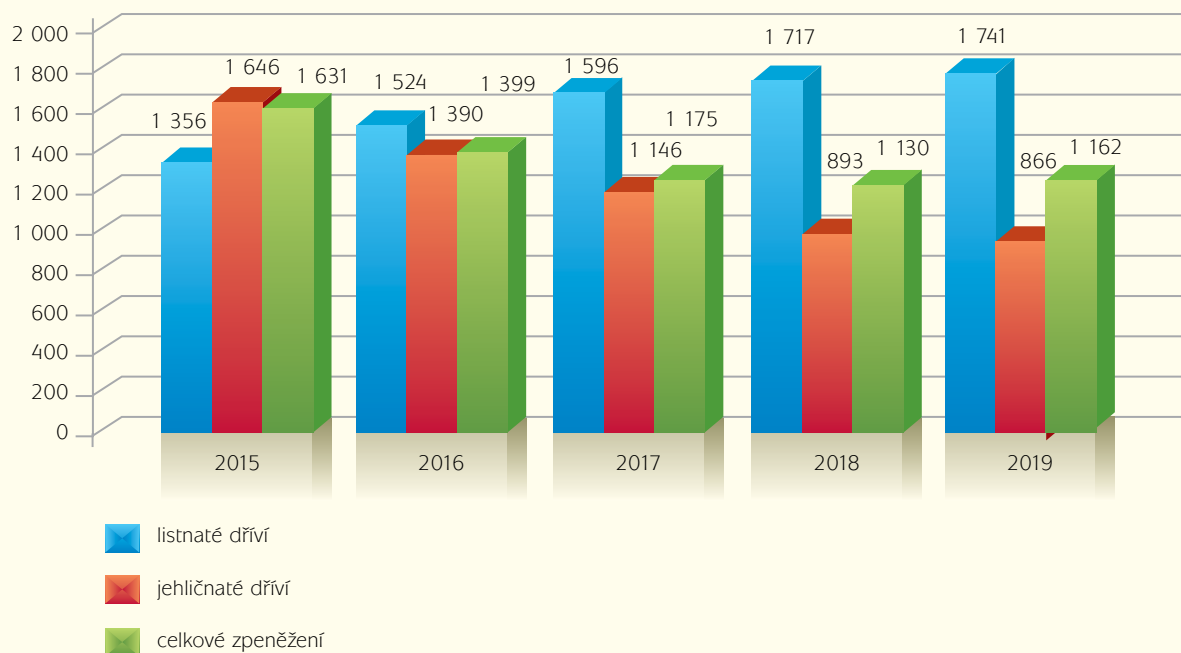


VÝVOJ EKONOMIKY

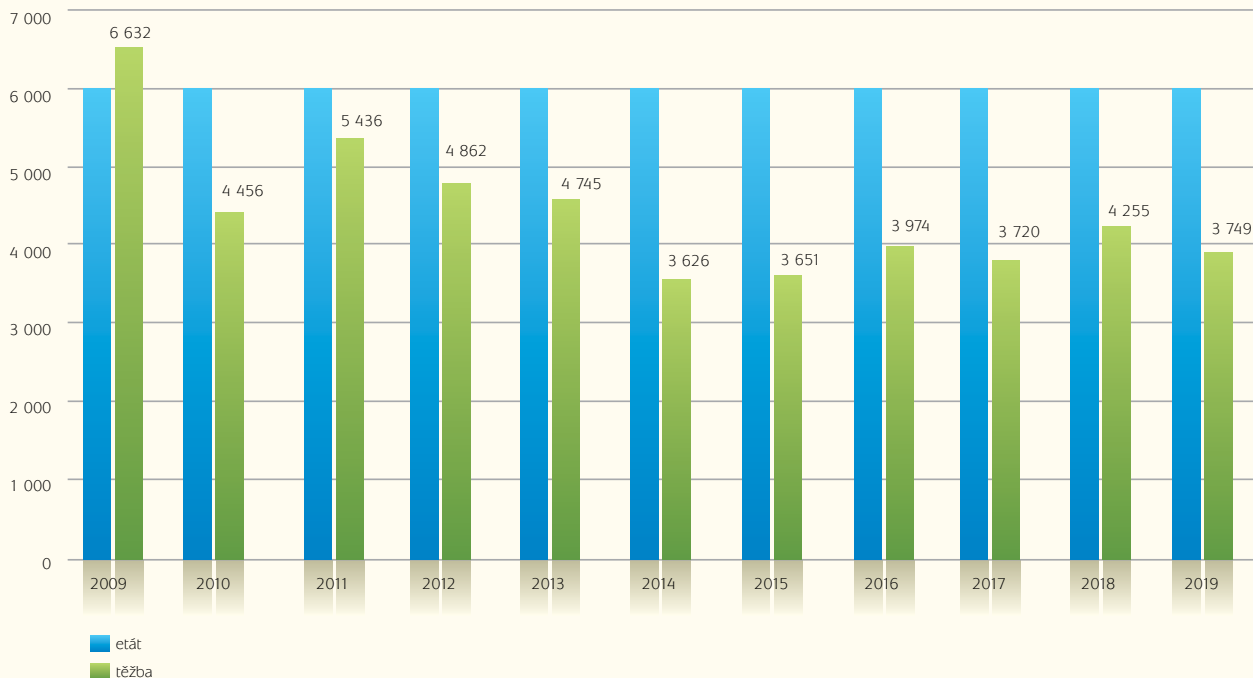
Prodané dříví a průměrná cena

	rok 2015		rok 2016		rok 2017		rok 2018		rok 2019	
	prodané m ³	prům. cena	prodané m ³	prům. cena	prodané m ³	prům. cena	prodané m ³	prům. cena	prodané m ³	prům. cena
Prodané dříví za společnost celkem	33 264,212	1 631	34 485,353	1 399	31 358,180	1 175	7 334,593	1 130	6 526,155	1 162
z toho:										
dříví vytěžené na majetku SMO	3 301,116	1 712	4 399,018	1 551	3 909,987	1 577	4 197,887	1 451	3 753,683	1 529
dříví z výkupu	26 447,795	1 624	30 086,335	1 377	27 448,193	1 118	3 136,706	672	2 772,472	666
dříví z aukcí u LČR	3 172,739	1 623	0,000	0	0,000	0	0,000	0	0,000	0

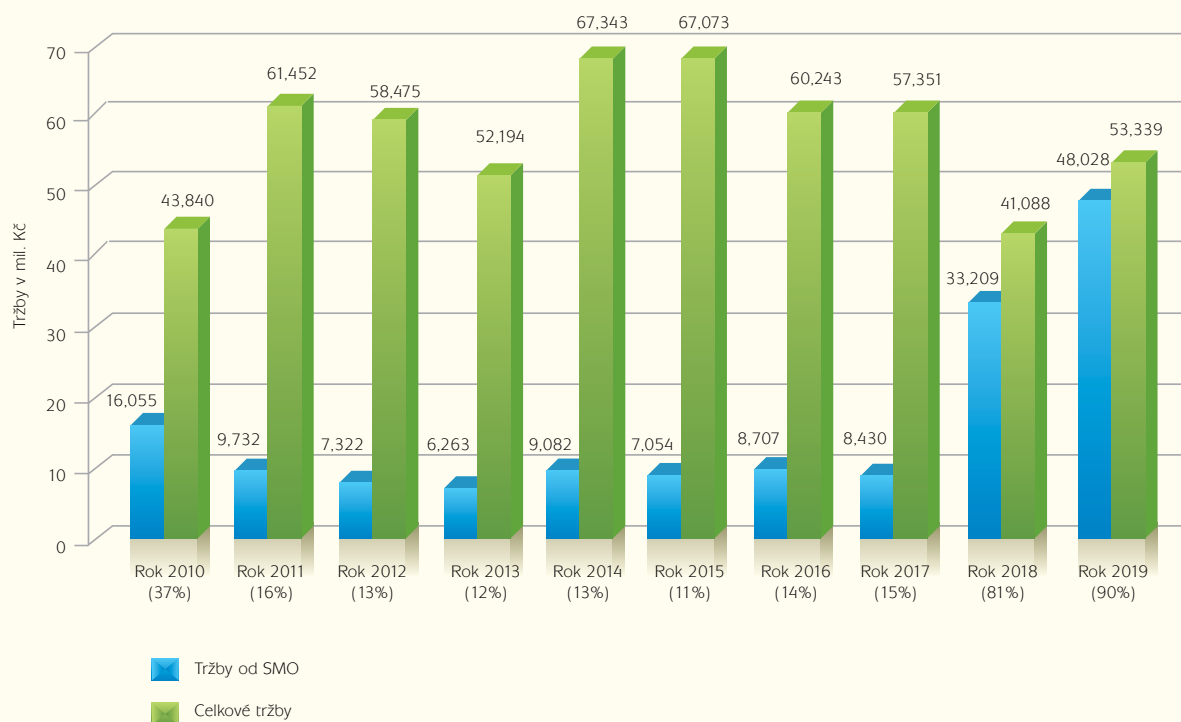
Průměrné zpeněžení dříví v Kč za 1 m³



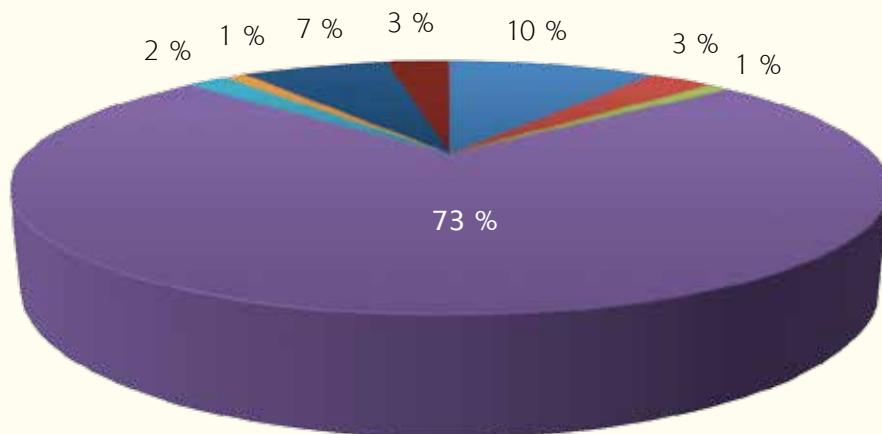
Plán a skutečnost těžeb 2009–2019 (m³)



Podíl tržeb od SMO z celkových tržeb společnosti

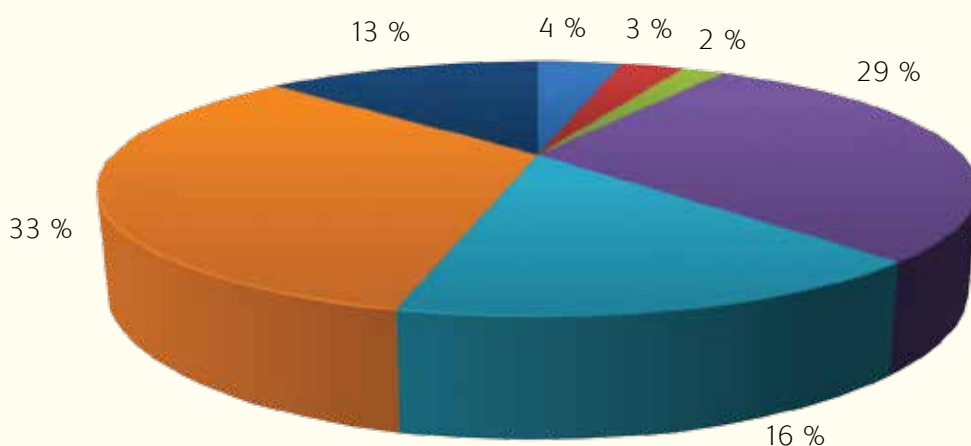


Struktura výnosů v roce 2019



- 10 % Prodej dříví z lesních pozemků v majetku SMO
- 1 % Prodej vlastních výrobků
- 2 % Služby pro cizí subjekty
- 7 % Dotace a finanční příspěvky
- 3 % Prodej dříví z výkupů
- 73 % Služby pro SMO, MO a měst. firmy
- 1 % Služby v dopravě
- 3 % Ostatní výnosy

Struktura nákladů v roce 2019



- 4 % Služby v rámci lesnictví
- 2 % Náklady na dopravu
- 16 % Materiálové náklady
- 13 % Ostatní provozní a režijní náklady
- 3 % Náklady na výkup dříví
- 29 % Náklady v rámci služeb pro SMO a cizí subjekty
- 33 % Osobní náklady

VÝVOJ EKONOMIKY

Výkaz zisku a ztráty ke dni 31. 12. 2019 (v celých tisících Kč)

Označení	TEXT	Číslo řádku	Skutečnost v účetním období	
			sledovaném	minulém
a	b	c	1	2
I.	Tržby z prodeje výrobků a služeb	01	53 339	41 088
II.	Tržby za prodej zboží	02	0	0
A.	Výkonová spotřeba (ř. 04 + 05 + 06)	03	33 616	24 327
A.	1 Náklady vynaložené na prodané zboží	04	0	0
A.	2 Spotřeba materiálu a energie	05	11 080	8 078
A.	3 Služby	06	22 536	16 249
B.	Změna stavu zásob vlastní činnosti	07	24	-15
C.	Aktivace	08	-1 510	-601
D.	Osobní náklady (ř. 10 + 11)	09	18 805	14 356
D.	1. Mzdové náklady	10	13 682	10 412
D.	2. Náklady na sociální zabezpečení, zdravotní pojištění a ostatní náklady	11	5 123	3 944
D.	2.1. Náklady na sociální zabezpečení a zdravotní pojištění	12	4 606	3 537
D.	2.2. Ostatní náklady	13	517	407
E.	Úpravy hodnot v provozní oblasti (ř. 15 + 18 + 19)	14	3 144	2 119
E.	1. Úpravy hodnot dlouhodobého nehmotného a hmotného majetku	15	3 144	2 119
E.	1.1. Úpravy hodnot dlouhodobého nehmotného a hmotného majetku - trvalé	16	3 144	2 119
E.	1.2. Úpravy hodnot dlouhodobého nehmotného a hmotného majetku - dočasné	17	0	0
E.	2. Úpravy hodnot zásob	18	0	0
E.	3. Úpravy hodnot pohledávek	19	0	0
III.	Ostatní provozní výnosy (ř. 21 + 22 + 23)	20	4 207	2 203
III.	1. Tržby z prodeje dlouhodobého majetku	21	110	108
III.	2. Tržby z prodeje materiálu	22	212	118
III.	3. Jiné provozní výnosy	23	3 885	1 977
F.	Ostatní provozní náklady (ř. 25 až 29)	24	2 141	1 296
F.	1. Zůstatková cena prodaného dlouhodobého majetku	25	0	0
F.	2. Zůstatková cena prodaného materiálu	26	200	138
F.	3. Daně a poplatky	27	54	42
F.	4. Rezervy v provozní oblasti a komplexní náklady příštích období	28	1 453	433
F.	5. Jiné provozní náklady	29	434	683
*	„Provozní výsledek hospodaření (ř. 01 + 02 - 03 - 07 - 08 - 09 - 14 + 20 - 24)	30	1 326	1 809

Označení	TEXT	Číslo řádku	Skutečnost v účetním období	
			sledovaném 1	minulém 2
a	b	c		
IV.	Výnosy z dlouhodobého finančního majetku - podíly (ř. 32 +33)	31	0	0
IV. 1.	Výnosy z podílů - ovládaná nebo ovládající osoba	32	0	0
IV. 2.	Ostatní výnosy z podílů	33	0	0
G.	Náklady vynaložené na prodané podíly	34	0	0
V.	Výnosy z ostatního dlouhodobého finančního majetku (ř. 36 +37)	35	0	0
V. 1.	Výnosy z ostatního dlouhodobého finančního majetku	36	0	0
V. 2.	Ostatní výnosy z ostatního dlouhodobého finančního majetku	37	0	0
H.	Náklady související s ostatním dlouhodobým finančním majetkem	38	0	0
VI.	Výnosové úroky a podobné výnosy (ř. 41 + 42)	39	116	59
VI. 1.	Výnosové úroky a podobné výnosy - ovládaná nebo ovládající osoba	40	0	0
VI. 2.	Ostatní výnosové úroky a podobné výnosy	41	116	59
I.	Úpravy hodnot a rezervy ve finanční oblasti	42	0	0
J.	Nákladové úroky a podobné náklady (ř. 45 +46)	43	162	18
J. 1.	Nákladové úroky a podobné náklady - ovládaná nebo ovládající osoba	44	0	0
J. 2.	Ostatní nákladové úroky a podobné náklady	45	162	18
VII.	Ostatní finanční výnosy	46	392	86
K.	Ostatní finanční náklady	47	86	63
*	„Finanční výsledek hospodaření (ř. 31 - 34 + 35 - 38 + 39 - 42 - 43 + 46 - 47)	48	260	64
**	Výsledek hospodaření před zdaněním (ř. 30 + 48)	49	1 586	1 873
L. 1	Daň z příjmů za běžnou činnost (ř. 51 + 52)	50	481	466
L. 2	Daň z příjmů splatná	51	362	533
L.	Daň z příjmů odložená	52	119	-67
**	Výsledek hospodaření po zdanění	53	1 105	1 407
M.	Převod podílu na výsledku hospodaření společníkům	54	0	0
***	Výsledek hospodaření za účetní období (ř. 53 - 54)	55	1 105	1 407
*	Čistý obrat za účetní období = I. + II. + III. + IV. + V. + VI. + VII.	56	58 054	43 436



Rozvaha (bilance) ke dni 31. 12. 2019 (v celých tisících Kč)

označ	AKTIVA	řád	Běžné účetní období			Min.úč.
			Brutto	Korekce	Netto	období
a	b	c	1	2	3	Netto
			4			
	AKTIVA CELKEM (ř. 02 + 03 + 37 + 74)	001	73 822	19 733	54 089	42 682
A.	Pohledávky za upsaný základní kapitál	002	0	0	0	0
B.	Dlouhodobý majetek (ř. 04 + 14 + 27)	003	30 454	18 392	12 062	6 110
B. I.	Dlouhodobý nehmotný majetek (ř. 05 + 06 + 09 + 010 + 011)	004	1 844	1 844	0	0
B. I. 1	Nehmotné výsledky výzkumu a vývoje	005	0	0	0	0
	2 Ocenitelná práva	006	234	234	0	0
	<i>B.I.2.1. Software</i>	007	234	234	0	0
	<i>B.I.2.2. Ostatní ocenitelná práva</i>	008	0	0	0	0
	3 Goodwill	009	0	0	0	0
	4 Ostatní dlouhodobý nehmotný majetek	010	1 610	1 610	0	0
	5 Poskytnuté zálohy na dlouhodobý nehmotný majetek a nedokončený dlouhodobý nehmotný majetek	011	0	0	0	0
	<i>B.I.5.1. Poskytnuté zálohy na dlouhodobý nehmotný majetek</i>	012	0	0	0	0
	<i>B.I.5.2. Nedokončený dlouhodobý nehmotný majetek</i>	013	0	0	0	0
B. II.	Dlouhodobý hmotný majetek (ř. 15 + 18 + 19 + 20 + 24)	014	28 610	16 548	12 062	6 110
B. II. 1	Pozemky a stavby	015	1 645	229	1 416	717
	B.II.1.1. Pozemky	016	37	0	37	37
	B.II.1.2. Stavby	017	1 608	229	1 379	680
	2 Hmotné movité věci a soubory movitých věcí	018	26 965	16 319	10 646	5 393
	3 Oceňovací rozdíl k nabytému majetku	019	0	0	0	0
	4 Ostatní dlouhodobý hmotný majetek	020	0	0	0	0
	B.II.4.1. Pěstitelské celky trvalých porostů	021	0	0	0	0
	B.II.4.2. Dospělá zvířata a jejich skupiny	022	0	0	0	0
	B.II.4.3. Ostatní dlouhodobý hmotný majetek	023	0	0	0	0
	5 Poskytnuté zálohy na dlouhodobý hmotný majetek a nedokončený dlouhodobý hmotný majetek	024	0	0	0	0
	B.II.5.1. Poskytnuté zálohy na dlouhodobý hmotný majetek	025	0	0	0	0
	B.II.5.2. Nedokončený dlouhodobý hmotný majetek	026	0	0	0	0
B. III.	Dlouhodobý finanční majetek (ř. 28 až 34)	027	0	0	0	0
B. III. 1	Podíly - ovládaná nebo ovládající osoba	028	0	0	0	0
	2 Zápůjčka a úvěry - ovládaná nebo ovládající osoby	029	0	0	0	0
	3 Podíly - podstatný vliv	030	0	0	0	0
	4 Zápůjčka a úvěry - podstatný vliv	031	0	0	0	0
	5 Ostatní dlouhodobé cenné papíry a podíly	032	0	0	0	0
	6 Zápůjčky a úvěry - ostatní	033	0	0	0	0
	7 Ostatní dlouhodobý finanční majetek	034	0	0	0	0
	B.III.7.1. Jiný dlouhodobý finanční majetek	035	0	0	0	0
	B.III.7.2. Poskytnuté zálohy na dlouhodobý finanční majetek	036	0	0	0	0

označ	AKTIVA	řad	Běžné účetní období			Min.úč. období
			Brutto 1	Korekce 2	Netto 3	Netto 4
a	b	c				
C.	Oběžná aktiva (ř. 38 + 46 + 68 + 71)	037	43 308	1 341	41 967	36 529
C. I.	Zásoby (ř. 39 + 40 + 41 + 44 + 45)	038	553	0	553	464
C. I. 1	Materiál	039	496	0	496	365
	2 Nedokončená výroba a polotovary	040	0	0	0	0
	3 Výrobky a zboží	041	57	0	57	99
	C.I.3.1. Výrobky	042	57	0	57	99
	C.I.3.2. Zboží	043	0	0	0	0
	4 Mladá a ostatní zvířata a jejich skupiny	044	0	0	0	0
	5 Poskytnuté zálohy na zásoby	045	0	0	0	0
C. II.	Pohledávky (ř. 47 + 57)	046	9 846	1 341	8 505	5 103
C. II. 1	Dlouhodobé pohledávky	047	203	0	203	205
	C.II.1.1. Pohledávky z obchodních vztahů	048	70	0	70	47
	C.II.1.2. Pohledávky - ovládaná nebo ovládající osoba	049	0	0	0	0
	C.II.1.3. Pohledávky - podstatný vliv	050	0	0	0	0
	C.II.1.4. Odložená daňová pohledávka	051	0	0	0	0
	C.II.1.5. Pohledávky - ostatní	052	133	0	133	158
	C.II.1.5.1. Pohledávky za společníky	053	0	0	0	0
	C.II.1.5.2. Dlouhodobé poskytnuté zálohy	054	133	0	133	158
	C.II.1.5.3. Dohadné účty aktivní	055	0	0	0	0
	C.II.1.5.4. Jiné pohledávky	056	0	0	0	0
C. II. 2	Krátkodobé pohledávky	057	9 643	1 341	8 302	4 898
	C.II.2.1. Pohledávky z obchodních vztahů	058	7 031	1 341	5 690	4 014
	C.II.2.2. Pohledávky - ovládaná nebo ovládající osoba	059	0	0	0	0
	C.II.2.3. Pohledávky - podstatný vliv	060	0	0	0	0
	C.II.2.4. Pohledávky - ostatní	061	2 612	0	2 612	884
	C.II.2.4.1. Pohledávky za společníky	062	0	0	0	0
	C.II.2.4.2. Sociální zabezpečení a zdravotní pojištění	063	0	0	0	0
	C.II.2.4.3. Stát - daňové pohledávky	064	541	0	541	4
	C.II.2.4.4. Krátkodobé poskytnuté zálohy	065	138	0	138	256
	C.II.2.4.5. Dohadné účty aktivní	066	1 825	0	1 825	469
	C.II.2.4.6. Jiné pohledávky	067	108	0	108	155
C. III.	Krátkodobý finanční majetek (ř. 69 až 70)	068	0	0	0	0
C. III. 1	Podíly - ovládaná nebo ovládající osoba	069	0	0	0	0
	2 Ostatní krátkodobý finanční majetek	070	0	0	0	0
C. IV.	Peněžní prostředky (ř. 72 až 73)	071	32 909	0	32 909	30 962
C. IV. 1	Peněžní prostředky v pokladně	072	53	0	53	36
	2 Peněžní prostředky na účtech	073	32 856	0	32 856	30 926
D. I.	Časové rozlišení (ř. 75 až 77)	074	60	0	60	43
D. I. 1	Náklady příštích období	075	60	0	60	43
	2 Komplexní náklady příštích období	076	0	0	0	0
	3 Příjmy příštích období	077	0	0	0	0

označ	PASIVA	řád	Běžné úč. období 5	Min.úč. období 6
a	b	c		
	PASIVA CELKEM (ř. 79 + 101 + 141)	078	54 089	42 682
A.	Vlastní kapitál (ř. 80 + 84 + 92 + 95 + 99 + 100)	079	18 725	17 798
A. I.	Základní kapitál (ř. 81 až 73)	080	100	100
	1 Základní kapitál	081	100	100
	2 Vlastní akcie a vlastní obchodní podíly (-)	082	0	0
	3 Změny základního kapitálu	083	0	0
A. II.	Ážio (ř. 85 až 86)	084	534	534
A. II. 1	Ážio	085	0	0
	2 Kapitálové fondy	086	534	534
	A.II.2.1.Ostatní kapitálové fondy	087	534	534
	A.II.2.2. Oceňovací rozdíly z přecenění majetku a závazků	088	0	0
	A.II.2.3. Oceňovací rozdíly z přecenění při přeměnách obchodních korporací	089	0	0
	A.II.2.4. Rozdíly z přeměn obchodních korporací	090	0	0
	A.II.2.5.Rozdíly z ocenění při přeměnách obchodních korporací	091	0	0
A. III.	Fondy ze zisku (ř. 93 + 94)	092	681	768
A. III. 1	Ostatní rezervní fondy	093	57	57
	2 Statutární a ostatní fondy	094	624	711
A. IV.	Výsledek hospodaření minulých let (ř. 96 + 98)	095	16 305	14 989
A. IV. 1	Nerozdělený zisk minulých let	096	16 305	14 989
	2 Neuhrazená ztráta minulých let	097	0	0
	3 Jiný výsledek hospodaření minulých let	098	0	0
A. V.	Výsledek hospodaření běžného účetního období (+/-) (ř. 01 - (+ 80 + 84 + 92 + 95 + 100 + 101 + 141)	099	1 105	1 407
A. VI.	Rozhodnuto o zálohové výplatě podílu na zisku	100	0	0
B. + C.	Cizí zdroje (ř. 102 + 107)	101	35 306	24 810
B. I.	Rezervy (ř. 103 až 106)	102	22 545	21 092
B. I. 1	Rezerva na důchody a podobné závazky	103	0	0
	2 Rezerva na daň z příjmů	104	0	0
	3 Rezervy podle zvláštních právních předpisů	105	19 190	18 840
	4 Ostatní rezervy	106	3 355	2 252
C.	Závazky (ř. 108 + 123)	107	12 761	3 718
C. I.	Dlouhodobé závazky (ř. 109 + 112 + 113 + 114 + 115 + 116 + 117 + 118 + 119)	108	555	436
C. I. 1	Vydané dluhopisy	109	0	0
	C.I.1.1. Vyměnitelné dluhopisy	110	0	0
	C.I.1.2. Ostatní dluhopisy	111	0	0
	2 Závazky k úvěrovým institucím	112	0	0
	3 Dlouhodobé přijaté zálohy	113	0	0
	4 Závazky z obchodních vztahů	114	0	0
	5 Dlouhodobé směnky k úhradě	115	0	0
	6 Závazky - ovládaná nebo ovládající osoba	116	0	0
	7 Závazky - podstatný vliv	117	0	0
	8 Odložený daňový závazek	118	555	436
	9 Závazky - ostatní	119	0	0
	C.I.9.1. Závazky ke společníkům	120	0	0
	C.I.9.2. Dohadné účty pasivní	121	0	0
	C.I.9.3. Jiné závazky	122	0	0

označ	PASIVA	řád	Běžné úč. období	Min.úč. období
a	b	c	5	6
C. II.	Krátkodobé závazky (ř. 124 + 127 + 128 + 129 + 130 + 131 + 132 + 133)	123	12 206	3 282
C. II. 1	Vydané dluhopisy	124	0	0
	<i>C.II.1.1. Vyměnitelné dluhopisy</i>	125	0	0
	<i>C.II.1.2. Ostatní dluhopisy</i>	126	0	0
2	Závazky k úvěrovým institucím	127	5 000	0
3	Krátkodobé přijaté zálohy	128	0	0
4	Závazky z obchodních vztahů	129	4 912	928
5	Krátkodobé směnky k úhradě	130	0	0
6	Závazky - ovládaná nebo ovládající osoba	131	0	0
7	Závazky - podstatný vliv	132	0	0
8	Závazky ostatní	133	2 294	2 354
	<i>C.II.8.1. Závazky ke společníkům</i>	134	0	0
	<i>C.II.8.2. Krátkodobé finanční výpomoci</i>	135	0	0
	<i>C.II.8.3. Závazky k zaměstnancům</i>	136	828	630
	<i>C.II.8.4. Závazky ze sociálního zabezpečení a zdravotního pojištění</i>	137	555	341
	<i>C.II.8.5. Stát - daňové závazky a dotace</i>	138	104	964
	<i>C.II.8.6. Dohadné účty pasivní</i>	139	807	419
	<i>C.II.8.7. Jiné závazky</i>	140	0	0
D. I.	Časové rozlišení (ř. 142 + 143)	141	58	74
D. I. 1	Výdaje příštích období	142	0	0
2	Výnosy příštích období	143	58	74



Příloha k roční účetní závěrce – 31. 12. 2019

OBECNÉ ÚDAJE

1. Popis účetní jednotky

Název:	Ostravské městské lesy a zeleň, s.r.o.
Sídlo:	Ostrava-Zábřeh, Antonína Brože 2/3124
Právní forma:	společnost s ručením omezeným
IČ:	25816977
Rozhodující předmět činnosti:	lesnictví, údržba zeleně
Datum vzniku společnosti:	2. července 1998
Rozvahový den:	31. 12. 2019
Okamžik sestavení účetní závěrky:	27. 3. 2020

Údaje o osobách s podstatným vlivem:

Jméno fyzické osoby, název právnické osoby	Bydliště, sídlo	Období 2019		Období 2018	
		Podíl	%	Podíl	%
Statutární město Ostrava	Prokešovo náměstí 8, Ostrava	100 000,00	100	100 000,00	100

Změny a dodatky provedené v účetním období 2019 v obchodním rejstříku:

- složení dozorčí rady od 19. 3. 2019 – nové členství a funkce

Ing Zdeněk Nytra – předseda (vznik funkce 18. 4. 2019)

JUDr. Ondřej Ručka – místopředseda (vznik funkce 18. 4. 2019)

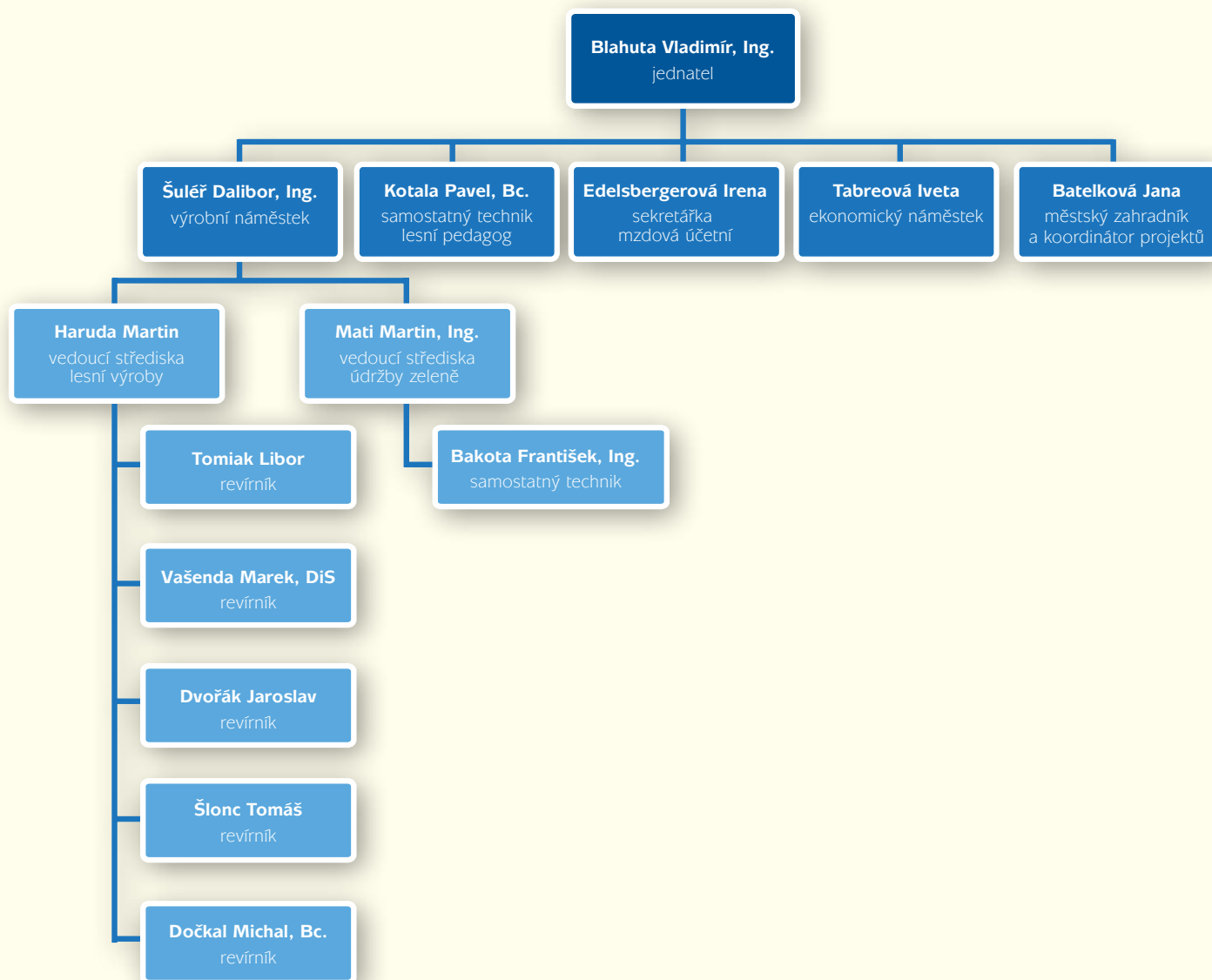
Petr Veselka – člen (vznik funkce 18. 4. 2019)

Změny a dodatky provedené v obchodním rejstříku v období od rozvahového dne (31.12.2019) do termínu vyhotovení přílohy k účetní závěrce:

žádné změny

ORGANIZAČNÍ STRUKTURA

Organizační struktura účetní jednotky a její zásadní změny v účetním období 2019



Členové statutárních a dozorčích orgánů k 31. 12. 2019

Valnou hromadu společnosti tvoří Rada města Ostravy.
Jednatel společnosti je Ing. Vladimír Blahuta.
Dozorčí rada je v tomto složení:

Funkce	Jméno	Trvání funkce
předseda dozorčí rady	Mgr. Radim Žebrák	od 18. 2. 2016 do 18. 3. 2019
místopředseda dozorčí rady	RNDr. Mgr. Marie Staňková, Ph.D.	od 18. 2. 2016 do 18. 3. 2019
předseda dozorčí rady	Ing. Zdeněk Nytra	od 18. 4. 2019
místopředseda dozorčí rady	JUDr. Ondřej Ručka	od 18. 4. 2019
člen dozorčí rady	Petr Veselka	od 18. 2. 2016 / od 18. 4. 2019

2. Majetková či smluvní spoluúčast účetní jednotky v jiných společnostech

Společnost Ostravské městské lesy a zeleň, s.r.o. (dále jen společnost) neměla v roce 2019 žádnou spoluúčast v jiných společnostech.

3. Zaměstnanci společnosti, osobní náklady

	<i>v tisících Kč</i>			
	Zaměstnanci celkem		Z toho řídicí pracovníci	
	2019	2018	2019	2018
Průměrný přepočtený počet zaměstnanců	38,72	28,81	1,00	1,00
Mzdové náklady	12 214	9 043	0	0
Odměny členům statutárních orgánů	1 468	1 369	neuvádí se	neuvádí se
Náklady na sociální zabezpečení a zdravotní pojištění a náklady na zákonné pojištění	4 606	3 537	neuvádí se	neuvádí se
Sociální náklady	517	407	neuvádí se	neuvádí se
Osobní náklady celkem	18 805	14 356	0	0

4. Poskytnutá peněžítá i jiná plnění

	<i>v tisících Kč</i>			
	Členové statutárních orgánů (jednatel)		Členové dozorčích a jiných řídicích orgánů	
	2019	2018	2019	2018
Půjčky a úvěry	0	0	0	0
Poskytnuté záruky	0	0	0	0
Penzijní připojištění	0	0	0	0
Životní pojištění	0	0	0	0
Bezplatné užívání vozidla	0	0	0	0
Bezplatné užívání jiných (ne)movitých věcí	0	0	0	0
Celkem	0	0	0	0

POUŽÍVANÉ ÚČETNÍ METODY, OBECNÉ ÚČETNÍ ZÁSADY A ZPŮSOBY OCEŇOVÁNÍ

5.1. Informace o aplikaci obecných účetních zásad

Zásoby

Účtování zásob:

Příjem zásob na sklad je prováděn způsobem A evidence zásob
Výdej zásob ze skladu je účtován skladovými cenami.

Ocenění zásob:

Oceňování zásob vytvořených ve vlastní režii (tj. ocenění sazenic z vlastní sje) je prováděno dle cen běžných na trhu.

Oceňování nakupovaných zásob je prováděno skutečnou cenou pořízení, zahrnující případné vedlejší pořizovací náklady (dopravné, poštovné, balné, apod.).

Ocenění výrobků (tj. ocenění vytěženého dříví) je následující:

- dříví vytěžené na pozemcích pronajatých od SMO je oceněno kalkulační cenou dle lokality umístění, tj. dříví na pařezu a dříví na odvozním místě;
- dříví vykoupené od jiných subjektů je oceněno cenou výkupní (fakturační) s připočtením kalkulační ceny za náklady na případnou těžbu nebo přibližování;

Dlouhodobý hmotný a nehmotný majetek

Ocenění hmotného a nehmotného dlouhodobého majetku vytvořeného vlastní činností:

V účetním období 2019 společnost vytvořila vlastní činností část dlouhodobého majetku, který byl oceněn částkou odpovídající vynaloženým nákladům. Jedná se o část mobiliáře – Křížová cesta v Bělském lese v hodnotě 210 362,50 Kč.

Způsob stanovení reprodukční pořizovací ceny:

Společnost v účetním období 2019 nepoživovala žádný majetek oceněný reprodukční pořizovací cenou.

Systém odpisování dlouhodobého hmotného majetku:

Odpisový plán účetních a daňových odpisů dlouhodobého hmotného a dlouhodobého nehmotného majetku společnost sestavila tak, že za základ vzala metody používané při vyčíslování daňových odpisů.

Odpisovaný dlouhodobý majetek je zařazován do odpisových skupin v souladu s přílohou daňového zákona a je odpisován metodou rovnoměrného i zrychleného odpisování.

Systém odpisování drobného dlouhodobého majetku:

Drobný dlouhodobý majetek (dle vnitroorganizační směrnice stanovený v hodnotě od 20.000,- Kč do 40.000,- Kč) se odepisuje měsíčně ve výši 1/12 ročního odpisu, a to dle odpisového plánu.

Cenné papíry a majetkové účasti

V účetním období 2019 společnost nevladnila cenné papíry a majetkové účasti.

Přepočtení cizích měn na českou měnu

V účetním období 2019 společnost vedla devizovou pokladnu, a to v britských librách a eurech. Cizí měna byla poskytována pouze zaměstnancům společnosti vyslaným na zahraniční služební cestu a těmto byla vyplácena v nárokované výši dle příslušného zákona. Společnost zúčtovala kurzové rozdíly dle vnitropodnikové směrnice.

5.2. Informace o odchylkách

V účetním období 2019 nedošlo u společnosti ke změně v oceňování nebo odpisování majetku a zásob, ani ke změně postupů účtování.



5.3. Opravné položky k majetku

Opravné položky k majetku nebyly v účetním období 2019 tvořeny.

Opravné položky – stav k 31. 12. 2019

Počet měsíců	Nominální hodn. pohled.	Dlužná částka	Splatná ke dni	Oprávka vytvořena	% zákonné oprávky	Výše oprávek k 31. 12. 2018	Oprávký k 31. 12. 2019
75	47 058,00	47 058,00	14. 09. 2012	31. 12. 2012	100%	47 058,00	
64	23 798,28	23 798,28	27. 08. 2013	31. 12. 2017	100%	23 798,28	
63	34 296,24	34 296,24	04. 09. 2013	31. 12. 2017	100%	34 296,24	
64	12 315,90	12 315,90	29. 08. 2013	31. 12. 2017	100%	12 315,90	
60	40 758,85	40 758,85	02. 12. 2013	31. 12. 2017	100%	40 758,85	
60	43 794,14	43 794,14	15. 12. 2013	31. 12. 2017	100%	43 794,14	
59	8 728,43	8 728,43	05. 01. 2014	31. 12. 2017	100%	8 728,43	
70	75 927,95	12 734,17	17. 02. 2013	31. 12. 2017	100%	12 734,17	
70	67 073,75	67 073,75	17. 02. 2013	31. 12. 2017	100%	67 073,75	
70	49 860,06	49 860,06	22. 02. 2013	31. 12. 2017	100%	49 860,06	
70	124 768,19	124 768,19	27. 02. 2013	31. 12. 2017	100%	124 768,19	
70	49 803,00	49 803,00	27. 02. 2013	31. 12. 2017	100%	49 803,00	
69	13 003,95	13 003,95	17. 03. 2013	31. 12. 2017	100%	13 003,95	
69	73 912,85	73 912,85	28. 03. 2013	31. 12. 2017	100%	73 912,85	
68	60 230,17	60 230,17	07. 04. 2013	31. 12. 2017	100%	60 230,17	
68	18 810,66	18 810,66	07. 04. 2013	31. 12. 2017	100%	18 810,66	
68	42 427,44	42 427,44	07. 04. 2013	31. 12. 2017	100%	42 427,44	
68	38 599,00	38 599,00	07. 04. 2013	31. 12. 2017	100%	38 599,00	
68	62 069,01	62 069,01	07. 04. 2013	31. 12. 2017	100%	62 069,01	
68	14 909,22	14 909,22	19. 04. 2013	31. 12. 2017	100%	14 909,22	
68	20 328,00	20 328,00	24. 04. 2013	31. 12. 2017	100%	20 328,00	
68	22 996,05	22 996,05	30. 04. 2013	31. 12. 2017	100%	22 996,05	
68	37 156,68	37 156,68	25. 04. 2013	31. 12. 2017	100%	37 156,68	
68	46 264,35	46 264,35	25. 04. 2013	31. 12. 2017	100%	46 264,35	
67	35 102,10	35 102,10	30. 05. 2013	31. 12. 2017	100%	35 102,10	
66	32 016,60	32 016,60	02. 06. 2013	31. 12. 2017	100%	32 016,60	
66	46 518,45	46 518,45	02. 06. 2013	31. 12. 2017	100%	46 518,45	
66	46 500,30	46 500,30	02. 06. 2013	31. 12. 2017	100%	46 500,30	
66	61 601,10	61 601,10	16. 06. 2013	31. 12. 2017	100%	61 601,10	
66	42 452,85	42 452,85	19. 06. 2013	31. 12. 2017	100%	42 452,85	
66	20 976,56	20 976,56	19. 06. 2013	31. 12. 2017	100%	20 976,56	
66	32 851,50	32 851,50	19. 06. 2013	31. 12. 2017	100%	32 851,50	
65	30 292,35	30 292,35	03. 07. 2013	31. 12. 2017	100%	30 292,35	
11	26 819,65	26 819,65	07. 01. 2018	31. 12. 2018	100%	26 819,65	
	1 404 021,63	1 340 827,85				1 340 827,85	
	Oprávký v roce 2019						0,00
	Účetní stav opravných položek ke dni 31. 12. 2019						1 340 827,85

DOPLŇUJÍCÍ ÚDAJE K ROZVAZE A VÝKAZU ZISKŮ A ZTRÁT

6. Položky významné pro hodnocení majetkové a finanční situace společnosti

Doměrky daně z příjmů za minulá účetní období

žádné

Odložená daň

Společnost vykazuje za rok 2019 odložený daňový závazek ve výši 554 566,- Kč, a to z titulu rozdílných daňových zůstatkových cen a účetních zůstatkových cen dlouhodobého majetku.

Dlouhodobé bankovní úvěry

Společnost čerpala v roce 2019 revolvingový úvěr u Komerční banky, jehož čerpaná výše činí 5 mil.Kč.

Rezervy

v tisících Kč

Typ rezervy	Tvorba v r. 2018	Čerpání v r. 2018	Stav k 31. 12. 2018	Čerpání v r. 2019	Tvorba v r. 2019	Stav k 31. 12. 2019
Zákonné	2 400	2 270	18 840	2 000	2 350	19 190
Ostatní	2 252	1 976	2 252	2 222	3 325	3 355
Celkem	4 652	4 246	21 092	4 222	5 675	22 545

Dotace

v korunách

Důvod dotace	Poskytovatel	Žádáno v r. 2019	Zaplaceno v r. 2019	Žádáno v r. 2018	Zaplaceno v r. 2018	Doplaceno/vráceno v r. 2019
Příspěvek na hospodaření v lesích	MSK	3 083 549	1 216 683	1 374 062	962 770	411 292
Krytí nákladů na provoz LŠ	SMO	750 000	750 000	500 000	500 000	
Krytí mzdových nákladů	ÚP			4 240	4 240	
Celkem		3 833 549	1 966 683	1 878 302	1 467 010	411 292

Pozn.: LŠ = Lesní škola

Lesní pozemky

Společnost má právo hospodaření na lesních pozemcích v majetku Statutárního města Ostrava.

Celková výměra lesních pozemků s lesním porostem (porostní půda) činí 10 381 400 m².

Výše ocenění byla vypočtena následovně:

$$10\,381\,400 \times 57 \text{ (tj. prům. hodnota zásoby surového dřeva na m}^2\text{)} = 591\,739\,800,00 \text{ Kč}$$

7. Informace týkající se majetku a závazků

Hlavní skupiny dlouhodobého hmotného a nehmotného majetku

v tisících Kč

Skupina majetku	Pořizovací cena		Oprávk		Zůstatková cena		Přírůstky	Úbytky
	2019	2018	2019	2018	2019	2018	2019	2019
Software	234	234	-234	-234	0	0		
Ostatní nehmot.maj.	1 610	1 610	-1 610	-1 610	0	0		
Pozemky	37	37	0	0	37	37		
Budovy, stavby	1 608	880	-229	-200	1 379	680	728	
Samostat. mov. věci	26 965	18 918	-16 319	-13 525	10 646	5 393	8 366	320
- stroje, zařízení	13 983	7 927	-7 983	-6 421	6 000	1 506	6 376	320
- doprav. prostředky	12 057	10 066	-7 811	-6 287	4 246	3 779	1 990	
- ostatní	214	214	-214	-214	0	0		
- drobný HM	711	711	-637	-603	74	108		
Nedokončený HM	0	0	0	0	0	0		
Majetek celkem	30 453	21 679	-18 392	-15 569	12 061	6 110	9 094	320

Souhrnná výše majetku neuvedená v rozvaze (drobný majetek v operativní evidenci)

Společnost vede operativní evidenci drobného majetku (dle vnitroorganizační směrnice v hodnotě od 500,- Kč do 20.000,- Kč) daného přímo do spotřeby na účet 501:

v tisících Kč

Název majetku	Pořizovací cena	
	2019	2018
Stroje, přístroje a zařízení	1 179	1 042
Inventář	528	528
Počítačové vybavení	301	212
Nářadí	298	275
Dopravní prostředky + vybavení	62	49
Ostatní	726	696
Celkem	3 094	2 802

Společnost oceňuje veškerý pořízený majetek skutečnou pořizovací hodnotou, tudíž nemá žádný majetek s rozdílným tržním a účetním ohodnocením, s výjimkou dlouhodobého hmotného a nehmotného majetku krytého dotacemi.

Dlouhodobý hmotný majetek pořízený formou finančního pronájmu

Společnost v účetním období 2019 ani v dřívějších letech nepořizovala žádný dlouhodobý majetek formou finančního pronájmu.

Majetek v pronájmu

v korunách

Pronajímatel	Popis majetku	Doba trvání	Roční nájemné bez DPH
Statutární město Ostrava	budovy	na neurčito	47 305
Statutární město Ostrava	lesní pozemky a ostatní pozemky	na neurčito	355 813
Obec Stará Ves nad Ondřejnicí	pozemky vč. trvalých porostů	na neurčito	2 100
MO Radvanice a Bartovice	pozemky pro plantáž vánoč.stromků	do 31. 5. 2019	4 137

Majetek zatížený zástavním právem

Společnost neměla v roce 2019 žádný majetek zatížený zástavním právem nebo věcným břemenem.

Pohledávky po lhůtě splatnosti evidované k 31. 12. 2019

v tisících Kč

Počet měsíců	2019		2018	
	Z obchodního styku	Ostatní	Z obchodního styku	Ostatní
méně než 6 měsíců	64	0	40	0
6 až 12 měsíců	27	0	50	0
12 až 18 měsíců	31	0	23	0
18 až 24 měsíců	27	0	6	0
24 až 36 měsíců	19	0	1 291	0
36 měsíců a více	2 782	0	1 507	0

Závazky po lhůtě splatnosti evidované k 31. 12. 2019

v tisících Kč

Počet dnů	2019		2018	
	Z obchodního styku	Ostatní	Z obchodního styku	Ostatní
do 5 dnů	0	0	0	0
do 30 dnů	0	0	2	0
do 60 dnů	0	0	2	0
do 90 dnů	0	0	6	0
nad 90 dnů	0	0	4	0

Pohledávky a závazky, které mají dobu splatnosti delší než pět let

Společnost nemá k 31. 12. 2019 žádné závazky, které by k rozvahovému dni měly splatnost delší než pět let.

Závazky z titulu sociálního zabezpečení a zdravotního pojištění

- závazek vůči správě sociálního zabezpečení je ve výši 387 457,- Kč představuje 31,5% z objemu mezd zúčtovaných za období 12/2019 a je splatný v 1/2020
- závazek vůči zdravotním pojišťovnám je ve výši 167 123,- Kč, představuje 13,5% z objemu mezd zúčtovaných za období 12/2019 a je splatný v 1/2020

Významné události po datu účetní závěrky

ž á d n ě

8. Informace o nákladech auditorské společnosti

Společnost měla v roce 2019 nepovinný audit účetní závěrky a náklady na tento audit činily celkem 40 000,- Kč bez DPH. Jiné služby ani daňové poradenství auditorská společnost naší společnosti neposkytla.



9. Finanční majetek a vlastní kapitál

Společnost v roce 2019 ani v dřívějších letech nenakupovala žádné akcie a dluhopisy.

Zvýšení nebo snížení vlastního kapitálu

Položky kapitálu	v tisících Kč	
	2019	2018
Základní kapitál	100	100
Zákonný rezervní fond	57	57
Statutární a ostatní fondy (sociální fond)	624	711
Nerozdělený zisk minulých let	16 305	14 989
Neuhrazená ztráta minulých let	0	0
Výsledek hospodaření běžného účetního období	1 105	1 407
Kapitálové fondy	534	534
Vlastní kapitál celkem	18 725	17 798

Rozdělení zisku

Způsob rozdělení zisku účetního období 2018:

- do sociálního fondu přiděleno 1 % celkových mzdových nákladů 90 427,00 Kč
- na nerozděleném zisku ponechána zbývající část 1 316 205,98 Kč
(usnesení RMO č. 01429/RMm1822/2 ze dne 28. 5. 2019)

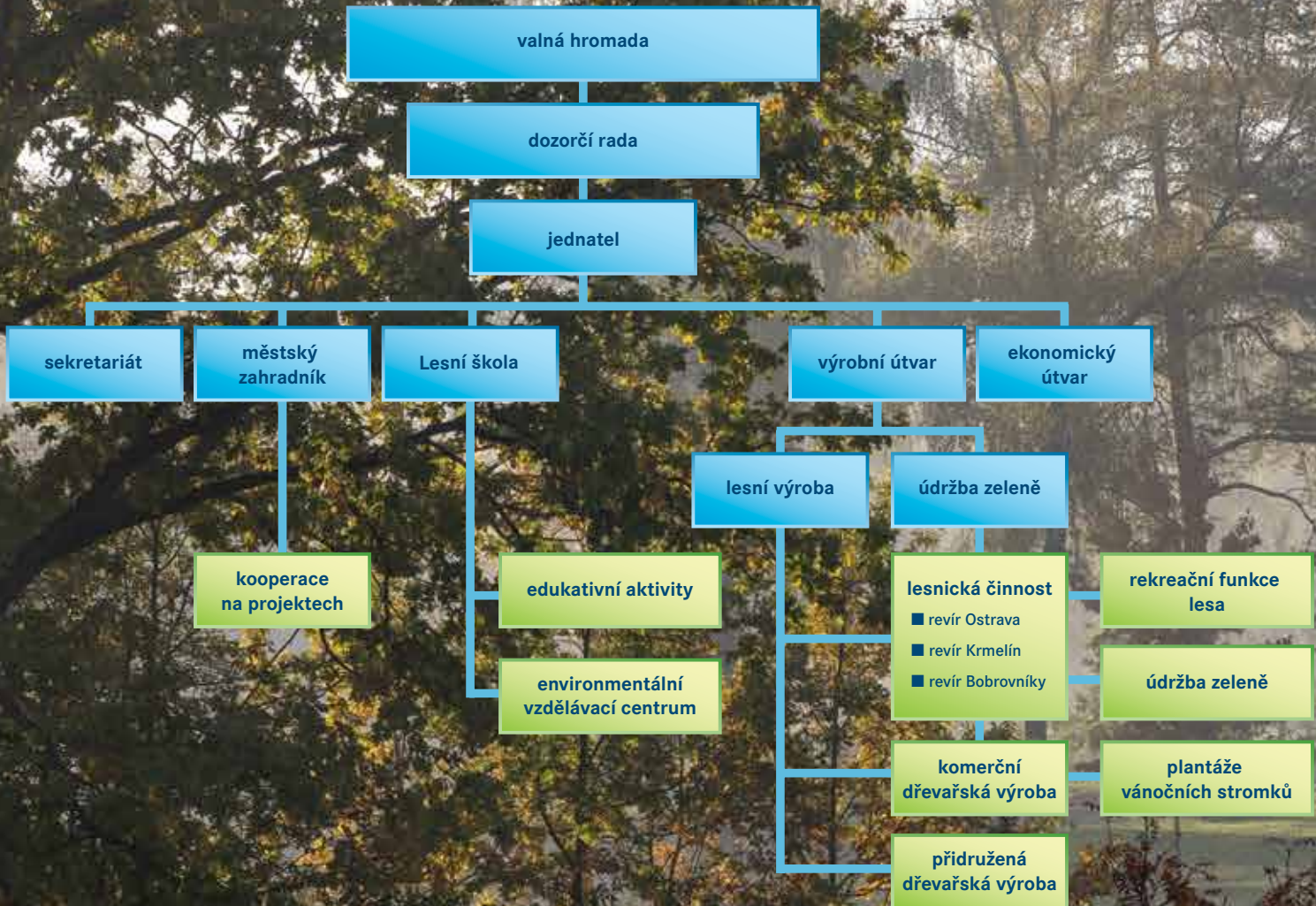
Návrh na rozdělení zisku účetního období 2019:

- do sociálního fondu přidělit 1 % celkových mzdových nákladů 122 143,00 Kč
- na nerozděleném zisku ponechat zbývající část 982 730,46 Kč

10. Výnosy z běžné činnosti

Tržby za:	2019			2018		
	Celkem	Tuzemsko	Zahraničí	Celkem	Tuzemsko	Zahraničí
prodej zboží	0	0	0	0	0	0
prodej vlastních výrobků	8 261	8 261	0	8 862	8 862	0
prodej služeb	45 078	45 078	0	32 226	32 226	0
ostatní výnosy	4 715	4 715	0	2 348	2 348	0
Celkem	58 054	58 054	0	43 436	43 436	0

ORGANIZAČNÍ SCHÉMA







AKCE PRO VEŘEJNOST

Lesní škola

Během roku probíhaly řádné denní programy Lesní školy, při kterých se využívalo potenciálu nového výukového areálu. Lesní školu a její programy navštívilo více než 3000 řádně registrovaných návštěvníků. V průběhu roku 2019 byly realizovány, mimo klasickou výuku Lesní školy, další akce pro veřejnost, při kterých areál a prostory Lesní školy navštívilo cíleně dalších více než 1600 návštěvníků. Zájem o tyto akce má neustále stoupající tendenci.

Ve výuce byly využívány tři hlavní výukové programy – Interpretace lesa, Chování ve vztahu k lesu a Obyvatel lesa. Tyto programy byly metodicky rozpracovány v souladu s Osnovou plánu činností a během druhého roku provozu výukového areálu byly dále upravovány a doplňovány.

Naší prioritou je další rozšiřování programů a zvyšování počtu návštěv žáků ze základních škol. Cílenou informační kampaní chceme i nadále v dalších letech rozšiřovat povědomí o areálu pro obyvatele města tak, aby jej navštěvovali nejen se záměrem si odpočinout, ale s jasným cílem naplnit čas zde strávený i edukativním poznáním. Chceme v nich vzbudit zvědavost a zájem o poznání Bělského lesa, aby se stal oblíbeným a opakovaným místem pro jejich odpočinek i poučení.

Také v roce 2019 se denní programy Lesní školy těšily velké návštěvnosti a využíval se při nich ve velké míře nový výukový areál v Bělském lese. V průběhu roku 2019 byly pořádány, mimo klasickou výuku v Lesní škole, i další akce pro širokou veřejnost.

Vyznáte se ve Vašem lese?

V květnu proběhl v Bělském lese již čtvrtý ročník akce s názvem Vyznáte se ve Vašem lese? Jednalo se o naučný orientační běh s několika různými trasami dle náročnosti pro malé i velké. Účast ze strany návštěvníků lesa byla více než hojná a atmosféra velmi přátelská a sportovní. Nejjednodušších tras se účastnily jak malé děti, tak například i maminky s kočárky, nejtěžší trasy byly opět velkou výzvou pro profesionální orientační běžce.

Den v Bělském lese

25. května 2019 Bělský les zažil opětovně akci Den v Bělském lese. Stovky dětí i dospělých z okolních domů i měst navštívilo každoroční akci zaměřenou na práci v lese a les samotný. V lese si mohli návštěvníci prohlédnout práci koní při přibližování dříví, kácení těžebním strojem – harvesterem, nakládání kmenů na vyvážecí soupravu, práci dřevorubce s motorovou pilou, provoz drtiče klestu a lanovky na dříví. Dětem i dospělým se líbila projížďka na koňském povozu, ze kterého mohli návštěvníci pozorovat les z jiné perspektivy. Děti absolvovaly soutěžní trasu výukovým areálem, vyzkoušely si lezení po nízkých lanových překážkách, seznámily se s živými dravými ptáky při ukázce sokolníků a odcházely domů plné zážitků z lesa.

Čajovna lesních chutí

Návštěvníkům podzimní čajovny lesních chutí jsme touto akcí představili pozoruhodnou sílu lesa a jeho lesních plodů, vůní a chutí. Návštěvníci mohli „les“ ochutnávat nebo si k němu jen přivonět. Vyzkoušeli také orientální delikatesy, horké i ledové čaje. Připravena byla také podvečerní živá hudba a doprovodný program pro děti i dospělé.

Exkurze pro seniory

Areál společnosti Ostravské městské lesy a zeleň, s.r.o. uvítal také několik návštěv seniorů s doprovodem, kterým jsme poskytli prostor pro zkoumání lesa, připravili lahodné čaje a nabídli ochutnávku vybraných sušených lesních plodů. Mezi tyto atraktivní události se také zařadilo kreslení dětí společně se seniory v areálu společnosti.

ZPRÁVA O ČINNOSTI DOZORČÍ RADY

Zpráva o činnosti dozorčí rady obchodní společnosti Ostravské městské lesy a zeleň, s.r.o. za rok 2019

V roce 2019 pracovala dozorčí rada ve složení:

Ing. Zdeněk Nytra - předseda

JUDr. Ondřej Ručka - místopředseda

Petr Veselka - člen

Zprávu o činnosti dozorčí rady předkládá Ing. Zdeněk Nytra – předseda dozorčí rady (dále jen DR).

V průběhu roku 2019 zasedala DR společnosti Ostravské městské lesy a zeleň, s.r.o. celkem třikrát a věnovala se projednávání následujících záležitostí:

- Volba předsedy a místopředsedy DR
- Projednala výsledky hospodaření společnosti za rok 2018, DR vzala informace na vědomí
- DR schválila návrh na rozdělení zisku obchodní společnosti OMLZ za rok 2018
- Projednala informace k verifikovanému podnikatelskému plánu společnosti na rok 2019, DR po hlasování verifikovanou verzi podnikatelského plánu pro rok 2019 schválila
- Projednala informace, týkající se účasti společnosti ve výběrových řízeních, DR vzala informace na vědomí
- Projednala informace o vývoji hospodaření společnosti za I.Q.2019, DR vzala informace k HV za I.Q.2019 na vědomí
- Projednala informace, týkající se vývoje těžby dříví v lesích ve vlastnictví SMO za posledních 10 let, DR vzala informace na vědomí
- Projednala plnění podnikatelského plánu za I. pololetí 2019, DR vzala informace na vědomí
- Projednala změnu plánu investic, DR tuto projednávanou změnu plánu investic odsouhlasila
- Projednala žádost neziskové organizace Čmeláček o sponzorský příspěvek, DR doporučila vyhovět žádosti a poskytnout sponzorský příspěvek ve výši 1000,-Kč
- Projednala žádost OMS Frýdek-Místek o sponzorský příspěvek na zkoušky loveckých psů, DR doporučila vyhovět žádosti a poskytnout sponzorský příspěvek ve výši 2000,- Kč
- Projednala výsledky hospodaření za I.- III.Q.2019, DR vzala informace na vědomí
- Projednala žádost zaslou na SMO ve věci poskytnutí neinvestiční dotace ve výši 750 tis. Kč z rozpočtu SMO pro rok 2020, týkající se financování provozu lesní školy, DR vzala informace na vědomí
- Projednala žádost zaslou na SMO, týkající se požadavku na poskytnutí finančního krytí činnosti OLH, údržby ve výukovém areálu Bělský les, údržby v příměstských lesích, DR vzala informace na vědomí
- Projednala připravovanou změnu mzdových tarifů dělnických profesí a navýšení základní mzdy u profesí THP s platností od 1. 12. 2020, DR vzala informace na vědomí
- Projednala situaci k In-House zadávání zakázek ze strany jednotlivých městských obvodů společnosti OMLZ

Závěr:

Dozorčí rada společnosti Ostravské městské lesy a zeleň, s.r.o., projednala výsledky hospodaření za rok 2019, včetně výroku auditora o ověření roční účetní závěrky s přílohami, včetně návrhu na rozdělení zisku ve výši 1 104 873,46 Kč a navrhuje následující rozdělení:

Do sociálního fondu přidělit částku	122 143,00 Kč
Na nerozděleném zisku ponechat zbývající část tj.	982 730,46 Kč

Dozorčí rada doporučuje Radě města Ostravy ve funkci valné hromady schválit výsledky hospodaření obchodní společnosti Ostravské městské lesy a zeleň, s.r.o., za rok 2019 včetně výroku auditora a návrhu na rozdělení zisku



ZPRÁVA O VZTAZÍCH MEZI PROPOJENÝMI OSOBAMI

Zpráva o vztazích mezi propojenými osobami ke dni 31. 12. 2019

podle § 82 zákona o obchodních korporacích

Ovládající osoba **Statutární město Ostrava**
Prokešovo náměstí 8, Ostrava, 729 30
zastoupení: Ing. Tomáš Macura, MBA, primátor
IČ: 008 45 451

Ovládaná osoba **Ostravské městské lesy a zeleň, s. r. o.**
Antonína Brože 3124/2, Ostrava – Zábřeh, 700 30
zastoupení: Ing. Vladimír Blahuta, jednatel
IČ: 258 16 977

Způsob ovládání

Statutární město Ostrava je 100 % vlastníkem obchodní firmy Ostravské městské lesy a zeleň, s. r. o. a je tedy ovládající osobou.

Vztahy mezi osobou ovládající a osobou ovládanou

Statutární město Ostrava IČ: 008 45 451

V roce 2019 byly poskytovány služby mezi statutárním městem Ostrava a obchodní firmou Ostravské městské lesy a zeleň, s. r. o. na základě již dříve uzavřených smluv i na základě nově uzavřených smluv a objednávek:

- 1) Smlouva o dílo **ev. č. 04631/2000/LPO** včetně 2 dodatků, jejímž předmětem je celoroční zabezpečení prací spojených s údržbou zeleně na městských pozemcích, drobná stavební činnost, projektová a lesnická činnost a provádění rekultivací, ze dne 10. 4. 2000 na dobu neurčitou.
- 2) Smlouva o spoluužívání energetického zařízení (trafostanice TS 4316) ze dne 23. 02. 2001 na dobu neurčitou.
- 3) Smlouva o výpůjčce **ev. č. 01234/2002/MJ**, včetně 1 dodatku, jejímž předmětem je přenechání budovy č. p. 3124 v Ostravě - Zábřehu k provozním účelům vypůjčitele, ze dne 24. 09. 2002 na dobu neurčitou.
- 4) Nájemní smlouva a Smlouva o výkonu činnosti odborného lesního hospodáře **ev.č. 2267/2007/MJ** včetně 8 dodatků, jejímž předmětem je pronájem pozemků včetně trvalých porostů a pronájem budov, to vše ve vlastnictví statutárního města Ostravy, a dále výkon funkce odborného lesního hospodáře, ze dne 20. 12. 2007 na dobu neurčitou.
- 5) Smlouva o poskytnutí podlicence **č. 0107/2013/KP** na oprávnění užít logo statutárního města Ostravy ze dne 17. 01. 2013 na dobu neurčitou.
- 6) Smlouva příkazní na zajištění dozoru nad prováděním udržovací péče o zeleň v rámci projektů „Realizace vybraných prvků ÚSES“ **č. 2099/2016/OSR/VZKÚ** ze dne 01. 08. 2016 do 31. 12. 2025.
- 7) Smlouva o provádění monitoringu rizikových dřevin **č. 3061/2017/HS** ze dne 07. 11. 2017 do 31. 12. 2018.

- 8) Smlouva o společném postupu zadavatelů při centralizovaném zadávání **ev.č. 1799/2018/OFR**, jejímž předmětem je úprava vzájemných práv a povinností centrálního zadavatele a pověřujícího zadavatele k třetím osobám a k sobě navzájem v souvislosti s centralizovaným zadáním veřejné zakázky na poskytování pojistných služeb, ze dne 16. 5. 2018 na dobu určitou – tedy do doby dosažení účelu.
- 9) Smlouva o zajištění údržby v příměstských lesích zvláštního určení **č. 0163/2018/OŽP** jejímž předmětem je úprava vzájemných práv a povinností souvisejících s centralizovaným zadáváním veřejné zakázky na mobilní telekomunikační služby, uzavřené dne 04. 12. 2019 na dobu neurčitou.
- 10) Smlouva o zajištění údržby v příměstských lesích zvláštního určení **č. 3834/2018/OŽP** ze dne 21. 12. 2018 na dobu určitou do 31. 12. 2019.
- 11) Smlouva o dílo na zajištění sanačních a pěstebních zásahů dle záměru „Rekonstrukce Sokolské třídy“ **č. 3524/2018/HS** ze dne 22. 10. 2018 s datem dokončení do 31. 10. 2021.
- 12) Smlouva o zajištění údržby a provozu projektů „Rozšíření výukového areálu Bělský les – výukové centrum a výsadba zeleně“ **č. 3835/2018/OŽP** ze dne 22. 12. 2018 na dobu určitou do 31. 12. 2019.
- 13) Smlouva o dílo na realizaci náhradní výsadby a následnou péči pro stavbu „Rekonstrukce a prodloužení sběrače B do Radvanic“ **č. 2995/2018/OI** ze dne 30. 08. 2018 na dobu určitou do 30. 11. 2023.
- 14) Smlouva o dílo na realizaci náhradní výsadby a následnou péči pro stavbu „Cyklistické propojení ul. 17.listopadu, VTP“ **č. 2994/2018/OI** ze dne 30. 08. 2018 na dobu určitou do 31. 12. 2023.
- 15) Smlouva o dílo na realizaci náhradní výsadby a následnou péči pro stavbu „Cyklostezka Nová Ves – vodárna“ **č. 2993/2018/OI** ze dne 30. 08. 2018 na dobu určitou do 31. 12. 2023.
- 16) Smlouva o dílo na realizaci náhradní výsadby a následnou péči pro stavbu „Cyklostezka ul. Želivského, Na Rovince“ **č. 2992/2018/OI** ze dne 30. 08. 2018 na dobu určitou do 30. 04. 2022.
- 17) Smlouva o dílo na odstranění dřevin, sanační zásahy na dřevinách, pěstební opatření, výsadbu dřevin a následnou péči **č. 2172/2018/OI** ze dne 11. 06. 2018 na dobu určitou do 35 dnů od předání pracoviště a dále tříletým obdobím pro následnou péči.
- 18) Smlouva o dílo na realizaci sadových úprav a následnou péči **č. 1224/2018/OI** ze dne 26. 03. 2018 na dobu určitou do 150 dnů od předání pracoviště a dále tříletým obdobím pro následnou péči.
- 19) Smlouva o dílo na ozelenění dekontaminovaného území za Novou Karolinou a následnou péči **č. 0217/2018/HS** ze dne 05. 02. 2018 na dobu určitou 30. 04. 2023.
- 20) Smlouva o dílo na kácení dřevin a sadové úpravy pro akci „Revitalizace pravého břehu řeky Ostravice v úseku mezi mostem Miloše Sýkory a loděnic“ včetně zajištění následné rozvojové péče a údržby o vysazenou zeleň po dobu 5 let **č. 0208/2019/OI** ze dne 06. 02. 2019 na dobu určitou do 45 dnů od ukončení stavebních prací a dále pětiletým obdobím od data předání díla, včetně dodatku D1 ze dne 27. 03. 2019.
- 21) Smlouva o dílo na realizaci náhradní výsadby pro akci „Rekonstrukce VO oblast Lužická – Lumírova“ a následnou péči po dobu 5 let **č. 0451/2019/OI** ze dne 14. 02. 2019 na dobu určitou do 30. 05. 2024.
- 22) Smlouva o dílo na realizaci nezpevněné běžecké trasy a souvisejících drobných plošných stavebních úprav v rámci akce „Obnova běžeckých okruhů Porubský les“ **č. 1229/2019/OI** ze dne 26. 03. 2019 na dobu určitou do 31. 08. 2019.
- 23) Smlouva o dílo na zajištění aktualizace dat pasportu zeleně **č. 1690/2019/OŽP** ze dne 23. 05. 2019 na dobu určitou do 30. 09. 2019.
- 24) Smlouva o dílo na přípravu území pro výstavbu kanalizace v rámci akce „Rekonstrukce kanalizace v ul. 1.máje u plynojemu MAN“ **č. 2266/2019/OI** ze dne 12. 07. 2019 na dobu určitou do 31. 08. 2019.
- 25) Smlouva o zajištění údržby stávajících lesních stezek využívaných jako cyklotrasa W, Poruba – Krásné Pole v lokalitě Porubského lesa **č. 2333/2019/OŽP** ze dne 18. 07. 2019 na dobu určitou do 30. 11. 2019.
- 26) Smlouva o dílo na realizaci náhradní výsadby a související následné péče pro stavbu „Rekonstrukce kanalizace v ul. 1.máje u plynojemu MAN“ **č. 2456/2019/OI** ze dne 04. 09. 2019 na dobu určitou do 30. 11. 2019 a dále po dobu 5 let od data předání výsadby.

27) Smlouva o dílo na realizaci výsadby přírodních podrostů v rámci akce „Obnova běžeckých okruhů Porubský les“
č. 2740/2019/OI ze dne 17. 09. 2019 na dobu určitou do 30. 09. 2019.

Dále bylo přijato **86 objednávek** na služby v oblasti údržby městské zeleně, kácení, ořezů stromů, náhradní výsadby, mulčování apod.

Poskytnutá plnění a protiplnění:

Cena obvyklá, stanovená v rámci běžných obchodních vztahů.

Újma:

Veškeré pohledávky a závazky za rok 2019 byly řádně uhrazeny a žádné ze smluvních stran nevznikla újma.

Městské obvody statutárního města Ostrava IČ: 008 45 451

V roce 2019 byly též poskytovány služby mezi městskými obvody statutárního města Ostrava a obchodní firmou Ostravské městské lesy a zeleň, s. r. o. na základě uzavřených smluv a objednávek:

SMLOUVY:

- Nájemní smlouva **č. 183/2014/MBal** uzavřená s městským obvodem Radvanice a Bartovice na přenechání pozemků za účelem pěstování stromků ze dne 18. 06. 2014 na dobu určitou do 31. 05. 2019.
- Smlouva o dílo **č. S 0317/2017/SŘDaŽP** uzavřená s městským obvodem Radvanice a Bartovice na realizaci akce „Výuková zahrada u MŠ na ul. Za Ještěrkou v k.ú. Bartovice“ ze dne 20. 07. 2017 na dobu určitou do 20. 12. 2020.
- Smlouva o dílo **č. S 0199/2018/SŘDaŽP** uzavřená s městským obvodem Radvanice a Bartovice na revitalizaci plochy na ul. Hvězdná v Radvanicích ze dne 11. 05. 2018 na dobu určitou do 03. 12. 2021.
- Smlouva o dílo **č. S 0085/2018/SŘDaŽP** uzavřená s městským obvodem Radvanice a Bartovice na revitalizaci sadu kpt. Jaroše v Bartovicích ze dne 22. 03. 2018 na dobu určitou do 03. 12. 2021.
- Smlouva o dílo **č. S 0086/2018/SŘDaŽP** uzavřená s městským obvodem Radvanice a Bartovice na revitalizaci parku U Káňů v Radvanicích ze dne 22. 03. 2018 na dobu určitou do 03. 12. 2021.
- Smlouva o zajištění celoroční údržby veřejných travnatých ploch **č. S 1035/2018/ODK** uzavřená s městským obvodem Ostrava – Jih na sečení trávy a čištění travnatých ploch od listů a větví ze dne 17. 09. 2018 na dobu určitou do 31. 12. 2020.
- Smlouva o dílo **č. S 0042/2019/SŘDaŽP** uzavřená s městským obvodem Radvanice a Bartovice na kácení, frézování a údržbu dřevin, výsadbu a údržbu záhonů a jiné zahradnické práce ze dne 04. 03. 2019 na dobu určitou do 31. 12. 2021.
- Smlouva o dílo **č. S 0037/2019/SŘDaŽP** uzavřená s městským obvodem Radvanice a Bartovice na sečení ploch a silniční zeleně ze dne 04. 03. 2019 na dobu určitou do 30. 11. 2021.
- Smlouva o dílo **č. S 0403/2019/SŘDaŽP** uzavřená s městským obvodem Radvanice a Bartovice na realizaci projektu „Zeleň v areálu bývalého koupaliště v Radvanicích“ včetně následné rozvojové záruční péče po dobu 3 let ze dne 09. 08. 2019 na dobu určitou do 30. 06. 2023.
- Smlouva o dílo **č. S 0436/2019/SŘDaŽP** uzavřená s městským obvodem Radvanice a Bartovice na realizaci prací v rámci akce „Alej podél ulice Bartovická“ včetně tříleté rozvojové záruční péče ze dne 06. 09. 2019 na dobu určitou do 15. 12. 2022.
- Smlouva o dílo **č. S 01324/2019** uzavřená s městským obvodem Hrabová na kácení a náhradní výsadbu včetně následné rozvojové péče po dobu 3 let na dobu určitou do 20. 12. 2022.
- Smlouva **č. S/0506/2019/ODK** uzavřená s městským obvodem Ostrava – Jih na zajištění zimní údržby místních komunikací na dobu určitou do 31. 03. 2020.

Dále byly přijaty **2 objednávky** od městských obvodů na kácení a péči o výsadby.

Poskytnutá plnění a protiplnění:

Cena obvyklá, stanovená v rámci běžných obchodních vztahů.

Újma:

Veškeré pohledávky a závazky za rok 2019 byly řádně uhrazeny a žádné ze smluvních stran nevznikla újma.

Vztahy mezi propojenými osobami

Taktéž mezi propojenými osobami ovládanými společnou ovládající osobou byly v roce 2019 poskytovány služby na základě uzavřených smluv a objednávek:

Divadlo loutek Ostrava, příspěvková organizace **IČ: 005 33 874**

- Objednávka č. **322/2019** na úpravu prostoru Černé louky po festivalu SI2019 ze dne 14. 10. 2019.

Poskytnutá plnění a protiplnění:

Cena obvyklá, stanovená v rámci běžných obchodních vztahů.

Újma:

Veškeré pohledávky a závazky za rok 2019 byly řádně uhrazeny a žádné ze smluvních stran nevznikla újma.

Ostravské komunikace, a. s. **IČ: 253 96 544**

- Smlouva o dílo č. **343/18/VÚ-P210/O** na zimní údržbu komunikací ze dne 26. 10. 2018 s platností do 31. 03. 2019.
- Smlouva o dílo č. **305/19/VÚ-P210/O** na zimní údržbu komunikací ze dne 24. 10. 2019 s platností do 31. 03. 2020.

Poskytnutá plnění a protiplnění:

Cena obvyklá, stanovená v rámci běžných obchodních vztahů.

Újma:

Veškeré pohledávky a závazky za rok 2019 byly řádně uhrazeny a žádné ze smluvních stran nevznikla újma.

Ostravské vodárny a kanalizace a. s. **IČ: 451 93 673**

- Smlouvy o dodávce vody a o odvádění odpadních vod č. **2648/8927, 2648/8871, 2648/29473, 2648/30060** ze dne 07. 07. 2010 na dobu neurčitou.
- Objednávka č. **01DN17002326** na následnou 3letou péči o výsadbu ze dne 22. 11. 2017.
- Objednávka č. **01DN19000801** na ořez stromů ze dne 09. 05. 2019.

Poskytnutá plnění a protiplnění:

Cena obvyklá, stanovená v rámci běžných obchodních vztahů.

Újma:

Veškeré pohledávky a závazky za rok 2019 byly řádně uhrazeny a žádné ze smluvních stran nevznikla újma.

Černá louka, s.r.o. (nástupce společnosti Ostravské výstavy, a.s. od 08. 10. 2018)
IČ: 268 79 280

- Objednávka č. **217/19** na celoroční sečení trávy a ošetření dřevin v areálu výstaviště ze dne 25. 06. 2019.

Poskytnutá plnění a protiplnění:

Cena obvyklá, stanovená v rámci běžných obchodních vztahů.

Újma:

Veškeré pohledávky a závazky za rok 2019 byly řádně uhrazeny a žádné ze smluvních stran nevznikla újma.

OZO Ostrava s. r. o.
IČ: 623 00 920

- Smlouva o provádění údržby zeleně v areálech objednatele ze dne 17. 04. 2019 s dobou plnění v průběhu roku 2019.

Poskytnutá plnění a protiplnění:

Cena obvyklá, stanovená v rámci běžných obchodních vztahů.

Újma:

Veškeré pohledávky a závazky za rok 2019 byly řádně uhrazeny a žádné ze smluvních stran nevznikla újma.

Sportovní a rekreační zařízení města Ostravy, s. r. o.
IČ: 253 85 691

- Smlouva č. **19SMPU0100000013** o provádění údržby a ošetřování zeleně v areálech objednatele ze dne 18. 03. 2019 s dobou plnění v průběhu roku 2019.
- Objednávka č. **19OVTU0100000050** na kácení ze dne 07. 10. 2019.
- Objednávka č. **19OV130100000020** na ořez dřevin ze dne 14. 11. 2019.

Poskytnutá plnění a protiplnění:

Cena obvyklá, stanovená v rámci běžných obchodních vztahů.

Újma:

Veškeré pohledávky a závazky za rok 2019 byly řádně uhrazeny a žádné ze smluvních stran nevznikla újma.

Technické služby Ostrava – Jih, příspěvková organizace
IČ: 667 39 331

- Smlouva o dílo č. **TSOJ/2018/29** na zimní údržbu komunikací ze dne 12. 12. 2018 na dobu určitou do 31. 03. 2019.

Poskytnutá plnění a protiplnění:

Cena obvyklá, stanovená v rámci běžných obchodních vztahů.

Újma:

Veškeré pohledávky a závazky za rok 2019 byly řádně uhrazeny a žádné ze smluvních stran nevznikla újma.

VÍTKOVICE ARÉNA, a. s.

IČ: 259 11 368

- Smlouva o provádění údržby a ošetřování zeleně v okolí OSTRAVAR ARÉNY v roce 2019 ze dne 15. 04. 2019.
- Objednávka č. **19OV010100000054** na odstranění dřevin a zeleně v lokalitě Bazaly ze dne 12. 06. 2019.

Poskytnutá plnění a protiplnění:

Cena obvyklá, stanovená v rámci běžných obchodních vztahů.

Újma:

Veškeré pohledávky a závazky za rok 2019 byly řádně uhrazeny a žádné ze smluvních stran nevznikla újma.

Zoologická zahrada Ostrava, příspěvková organizace

IČ: 003 73 249

- Dohoda o provádění lesnických prací v porostech ZOO pro rok 2019.

Poskytnutá plnění a protiplnění:

Cena obvyklá, stanovená v rámci běžných obchodních vztahů.

Újma:

Veškeré pohledávky a závazky za rok 2019 byly řádně uhrazeny a žádné ze smluvních stran nevznikla újma.

Závěr

Vedení obchodní firmy Ostravské městské lesy a zeleň, s. r. o. prohlašuje, že zpracovalo tuto zprávu s péčí řádného hospodáře a že do zprávy zahrnulo všechny jemu známé vztahy mezi propojenými osobami a všechna plnění a protiplnění.





ZPRÁVA NEZÁVISLÉHO AUDITORA

Ostravské městské lesy a zeleň, s.r.o.

ZPRÁVA NEZÁVISLÉHO AUDITORA

Výrok auditora

Provedli jsme audit přiložené účetní závěrky společnosti Ostravské městské lesy a zeleň, s.r.o. (dále také „Společnost“) sestavené na základě českých účetních předpisů, která se skládá z rozvahy k 31. 12. 2019, výkazu zisku a ztráty za rok končící 31. 12. 2019, přehledu o změnách vlastního kapitálu za rok končící 31. 12. 2019 a přílohy této účetní závěrky, která obsahuje popis použitých podstatných účetních metod a další vysvětlující informace. Údaje o společnosti Ostravské městské lesy a zeleň, s.r.o. jsou uvedeny v příloze této účetní závěrky.

Podle našeho názoru účetní závěrka podává věrný a poctivý obraz aktiv a pasiv společnosti Ostravské městské lesy a zeleň, s.r.o. k 31. 12. 2019 a nákladů a výnosů a výsledku jejího hospodaření za rok končící 31. 12. 2019 v souladu s českými účetními předpisy.

Základ pro výrok

Audit jsme provedli v souladu se zákonem o auditorech a standardy Komory auditorů České republiky pro audit, kterými jsou mezinárodní standardy pro audit (ISA) případně doplněné a upravené souvisejícími aplikačními doložkami. Naše odpovědnost stanovená těmito předpisy je podrobněji popsána v oddílu Odpovědnost auditora za audit účetní závěrky. V souladu se zákonem o auditorech a Etickým kodexem přijatým Komorou auditorů České republiky jsme na Společnosti nezávislí a splnili jsme i další etické povinnosti vyplývající z uvedených předpisů. Domníváme se, že důkazní informace, které jsme shromáždili, poskytují dostatečný a vhodný základ pro vyjádření našeho výroku.

Ostatní informace

Ostatními informacemi jsou v souladu s § 2 písm. b) zákona o auditorech informace uvedené ve výroční zprávě mimo účetní závěrku a naši zprávu auditora. Za ostatní informace odpovídá jednatel Společnosti.

Náš výrok k účetní závěrce se k ostatním informacím nevztahuje. Přesto je však součástí našich povinností souvisejících s auditem účetní závěrky seznámení se s ostatními informacemi a posouzení, zda ostatní informace nejsou ve významném (materiálním) nesouladu s účetní závěrkou či s našimi znalostmi o účetní jednotce získanými během provádění auditu nebo zda se jinak tyto informace nejeví jako významně (materiálně) nesprávné. Také posuzujeme, zda ostatní informace byly ve všech významných (materiálních) ohledech vypracovány v souladu s příslušnými právními předpisy. Tímto posouzením se rozumí, zda ostatní informace splňují požadavky právních předpisů na formální náležitosti a postup vypracování ostatních informací v kontextu významnosti (materiality), tj. zda případné nedodržení uvedených požadavků by bylo způsobilé ovlivnit úsudek činěný na základě ostatních informací.

Ostravské městské lesy a zeleň, s.r.o.

Na základě provedených postupů, do míry, již dokážeme posoudit, uvádíme, že

- ostatní informace, které popisují skutečnosti, jež jsou též předmětem zobrazení v účetní závěrce, jsou ve všech významných (materiálních) ohledech v souladu s účetní závěrkou a
- ostatní informace byly vypracovány v souladu s právními předpisy.

Dále jsme povinni uvést, zda na základě poznatků a povědomí o Společnosti, k nimž jsme dospěli při provádění auditu, ostatní informace neobsahují významné (materiální) věcné nesprávnosti. V rámci uvedených postupů jsme v obdržovaných ostatních informacích žádné významné (materiální) věcné nesprávnosti nezjistili.

Odpovědnost statutárního orgánu účetní jednotky za účetní závěrku

Jednatel Společnosti odpovídá za sestavení účetní závěrky podávající věrný a poctivý obraz v souladu s českými účetními předpisy a za takový vnitřní kontrolní systém, který považuje za nezbytný pro sestavení účetní závěrky tak, aby neobsahovala významné (materiální) nesprávnosti způsobené podvodem nebo chybou.

Při sestavování účetní závěrky je jednatel Společnosti povinen posoudit, zda je Společnost schopna nepřetržitě trvat, a pokud je to relevantní, popsat v příloze účetní závěrky záležitosti týkající se jejího nepřetržitého trvání a použití předpokladu nepřetržitého trvání při sestavení účetní závěrky, s výjimkou případů, kdy jednatel plánuje zrušení Společnosti nebo ukončení její činnosti, resp. kdy nemá jinou reálnou možnost než tak učinit.

Za dohled nad procesem účetního výkaznictví ve Společnosti odpovídá jednatel.

Odpovědnost auditora

Naším cílem je získat přiměřenou jistotu, že účetní závěrka jako celek neobsahuje významnou (materiální) nesprávnost způsobenou podvodem nebo chybou a vydat zprávu auditora obsahující náš výrok. Přiměřená míra jistoty je velká míra jistoty, nicméně není zárukou, že audit provedený v souladu s výše uvedenými předpisy ve všech případech v účetní závěrce odhalí případnou existující významnou (materiální) nesprávnost. Nesprávnosti mohou vznikat v důsledku podvodů nebo chyb a považují se za významné (materiální), pokud lze reálně předpokládat, že by jednotlivě nebo v souhrnu mohly ovlivnit ekonomická rozhodnutí, která uživatelé účetní závěrky na jejím základě přijmou.

Při provádění auditu v souladu s výše uvedenými předpisy je naší povinností uplatňovat během celého auditu odborný úsudek a zachovávat profesní skepticismus. Dále je naší povinností:

- Identifikovat a vyhodnotit rizika významné (materiální) nesprávnosti účetní závěrky způsobené podvodem nebo chybou, navrhnout a provést auditorské postupy reagující na tato rizika a získat dostatečné a vhodné důkazní informace, abychom na jejich základě mohli vyjádřit výrok. Riziko, že neodhalíme významnou (materiální) nesprávnost, k níž došlo v důsledku podvodu, je větší než riziko neodhalení významné (materiální)

Ostravské městské lesy a zeleň, s.r.o.

nesprávnosti způsobené chybou, protože součástí podvodu mohou být tajné dohody (koluze), falšování, úmyslná opomenutí, nepravdivá prohlášení nebo obcházení vnitřních kontrol.

- Seznámit se s vnitřním kontrolním systémem Společnosti relevantním pro audit v takovém rozsahu, abychom mohli navrhnout auditorské postupy vhodné s ohledem na dané okolnosti, nikoli abychom mohli vyjádřit názor na účinnost jejího vnitřního kontrolního systému.
- Posoudit vhodnost použitých účetních pravidel, přiměřenost provedených účetních odhadů a informace, které v této souvislosti jednatel Společnosti uvedl v příloze účetní závěrky.
- Posoudit vhodnost použití předpokladu nepřetržitého trvání při sestavení účetní závěrky jednatelům a to, zda s ohledem na shromážděné důkazní informace existuje významná (materiální) nejistota vyplývající z událostí nebo podmínek, které mohou významně zpochybnit schopnost Společnosti nepřetržitě trvat. Jestliže dojdeme k závěru, že taková významná (materiální) nejistota existuje, je naší povinností upozornit v naší zprávě na informace uvedené v této souvislosti v příloze účetní závěrky, a pokud tyto informace nejsou dostatečné, vyjádřit modifikovaný výrok. Naše závěry týkající se schopnosti Společnosti nepřetržitě trvat vycházejí z důkazních informací, které jsme získali do data naší zprávy. Nicméně budoucí události nebo podmínky mohou vést k tomu, že Společnost ztratí schopnost nepřetržitě trvat.
- Vyhodnotit celkovou prezentaci, členění a obsah účetní závěrky, včetně přílohy, a dále to, zda účetní závěrka zobrazuje podkladové transakce a události způsobem, který vede k věrnému zobrazení.

Naší povinností je informovat představenstvo mimo jiné o plánovaném rozsahu a načasování auditu a o významných zjištěních, která jsme v jeho průběhu učinili, včetně zjištěných významných nedostatků ve vnitřním kontrolním systému.

Auditorská společnost

Obchodní firma:	CMC Audit, s. r. o.
Sídlo:	Martinovská 3168/48 Martinov 723 00 Ostrava
Číslo auditorského oprávnění auditorské společnosti:	352
Jména a příjmení auditorů, kteří jménem společnosti vypracovali zprávu:	Ing. Martin Coufal
Čísla auditorských oprávnění auditorů:	1428
Datum zprávy auditora:	30. 3. 2020
Podpis auditora:	





